

114 年度縣市學生學習能力檢測

國語文四年級施測結果報告

國立臺中教育大學

National Taichung University of Education

測驗統計與適性學習研究中心

中華民國 114 年 12 月

目 錄

壹、背景與目的	1
一、背景	1
二、目的	1
貳、參與縣市與檢測規模	2
參、檢測對象與檢測工具	3
一、檢測對象	3
二、檢測工具	3
肆、試題分析與教學建議	6
一、語文知識	7
(一) 形音知識	7
(二) 字詞知識	13
(三) 語法知識	17
(四) 修辭知識	26
(五) 章法知識	30
(六) 文體知識	32
二、閱讀理解	34
(一) 字詞理解	34
(二) 句子理解	42
(三) 段落理解	46
(四) 篇章理解	50
伍、整體學力表現分析	72
一、不同背景變項學生整體學力表現分析	72
二、國民小學四年級學生於不同學習重點之答對率表現	73
陸、整體教學建議	83
一、語文知識	84
二、閱讀理解	86
柒、附錄	88

壹、背景與目的

一、背景

測驗與評量是教育歷程中十分重要的一環，透過學力檢測可協助師生瞭解學生之學習成效與升學進路，及早發現待加強學生並啟動積極性教學介入，教育當局亦能評估施行的相關政策，透過調節教育資源來強化發展教學成效。

107 年開始，桃園市等五縣市以委託形式，由國立臺中教育大學測驗統計與適性學習研究中心協助辦理縣市學生學習能力檢測試題研發暨資料分析工作，108 年起，改以中心自辦學力檢測研發，各縣市依需求參與形式運作，114 年度有基隆市、新北市、桃園市、新竹縣、新竹市、苗栗縣、臺中市、南投縣、雲林縣、嘉義縣、嘉義市、臺南市、高雄市、屏東縣、花蓮縣、澎湖縣以及金門縣等十七縣市共同參與，檢測對象為國民中小學三年級至八年級學生，檢測科目包含國語文、數學和英語文。

此份報告係根據檢測分析結果撰寫，現場教師可據以瞭解學生於各評量向度之表現情形，進而對學生進行適性適才之教學；教育決策者亦可更精準的將相關資源挹注於需求性相對較高的教育現場，讓教育和教學有效的朝「把每一個孩子帶上來」的方向前進。

二、目的

- (一) 測驗專責單位統一研發試題，降低各縣市命題壓力和研發成本。
- (二) 國民小學及國民中學學生學習能力檢測分析結果，協助教師瞭解學生學習概況以及科目內有待加強之內容向度。
- (三) 不同背景變項國民小學及國民中學學生學習能力表現之差異分析，可做為學校輔導或教育政策研擬之參考。

貳、參與縣市與檢測規模

本年度縣市學生學習能力檢測於 114 年 5 月 29 日進行，國語文四年級施測人數為 42,229 人。各縣市在國語文四年級之詳細參與情形如下表 2-1 所示。

表 2-1 114 年度國民小學學生學習能力檢測國語文四年級縣市參與人數摘要表

參與縣市	報考學生人數	到考人數	缺考人數
新竹市	5,427	5,214	213
苗栗縣	5,088	4,961	127
雲林縣	5,009	4,846	163
嘉義縣	2,914	2,832	82
臺南市	15,936	15,388	548
屏東縣	6,035	5,812	223
花蓮縣	2,563	2,496	67
金門縣	683	680	3
總計	43,655	42,229	1,426

參、檢測對象與檢測工具

一、檢測對象

114 年參與國立臺中教育大學所承辦「國民小學國語文四年級學生學習能力檢測」者為新竹市、苗栗縣、雲林縣、嘉義縣、臺南市、屏東縣、花蓮縣及金門縣等八縣市之國民小學四年級學生（未排除資源班及特殊生），應考名冊羅列 43,655 人、實際施測人數 42,229 人，其中男生 22,441 人、女生 21,007 人、未填寫性別 207 人，整體缺考率約為 3.3%。

二、檢測工具

「國民小學國語文四年級學生學習能力檢測」（以下簡稱學力檢測）是由國立臺中教育大學測驗統計與適性學習研究中心邀集國語文領域專家教授及現職國民小學教師組成命題團隊，一同編製、檢視而成。本次學力檢測試題評量向度包含形音知識、字詞知識、語法知識、修辭知識、章法知識、文體知識、字詞理解、句子理解、段落理解、篇章理解。學力檢測施測之正式題本總題數為 30 題，試題內容於各評量向度之詳細分布題數如表 3-1 所示。

表 3-1 國語文領域四年級正式題本評量指標架構與試題之題數分布

評量指標		細項		因材網 對應節點	題號	記敘文	故事	說明文
語文 知識	A 形音 知識	提取字音	區辨形近字音	形近字音	1			
			區辨多音字音	多音字音				
		提取字形	區辨形近字	形近字形	2 3			
			區辨同音字	同音字形				
	B 字詞 知識	提取 詞語義	掌握四字詞語(含成語) 涵義	詞語義	4 5			
			認識詞類	掌握詞類				
	C 語法 知識	認識詞彙 結構	掌握詞彙結構					
		認識句型	掌握基本句型：陳述、 疑問、感嘆、祈使句 掌握特殊句型：把、被、 讓字句	句型	7			

評量指標		細項		因材網 對應節點	題號	記敘文	故事	說明文
			掌握關聯句型：並列、因果、承接、假設、選擇、條件、目的、遞進、轉折句等關聯複句					
		認識病句	辨析贅字冗詞、錯用虛詞、錯用關聯詞、邏輯錯誤等病句	病句	8			
		認識標點符號	運用標點符號	標點	9			
	D 修辭 知識	認識修辭	掌握修辭：擬人、譬喻、設問、誇飾、摹寫等修辭	修辭	10 12			
	E 章法 知識	認識文章結構	掌握文章結構：時間、事件、因果、並列、總分、方位等結構，或掌握順敘、倒敘等敘述方法	段落/ 篇章組織	11			
	F 文體 知識	認識文體	掌握文體特徵：童詩、兒歌、記敘文、故事、應用文、說明文、抒情文等文體	各類文本	13			
認識表達方式		掌握表達方式：敘述、描寫、抒情、說明、議論	表述方式					
閱 讀 理 解	G 字詞 理解	理解字義	掌握字本義	字本義	15			
			掌握字衍生義：引申義、比喻義	語境義	14			
			掌握部首義	部首義				
		理解詞義	掌握詞義：本義、衍生義	詞義	16			
			推論指代詞	指代詞	17			
	H 句子 理解	理解句義	掌握句義	句義	18 20			
			推論句義	句子推論				
			掌握文句組織	語句組織				

評量指標		細項		因材網 對應節點	題號	記敘文	故事	說明文
	I 段落 理解	理解段落	掌握段落訊息	段落訊息	19 21			
			掌握段落推論	段落推論				
			掌握段落主旨	段旨				
	J 篇章 理解	直接理解	掌握文本訊息	篇章訊息		22	25	28
		推論理解	推論句段	句子推論 段落推論 篇章推論		23	26	29
			推論事件因果					
			推論指代詞					
			推論角色或角色關係					
			推論人物特質或情緒					
			推論狀態					
			推論後果					
			推論作者意圖					
		詮釋整合	掌握文本主旨	篇旨		24	27	30
		寫作手法	掌握篇章組織方式	篇章組織				
掌握寫作技巧	修辭、 人稱							
總 計	總題數 30 題 (語文知識 13 題、閱讀理解 17 題)							

肆、試題分析與教學建議

本報告先分析「114 年國民小學國語文四年級學生學習能力檢測」結果，再針對各試題提供相關建議，本試卷信度 Cronbach's alpha 值為 0.82，具一致性、穩定性及可靠性。

整份試卷未作答、連續五題以上未作答或答對率低於 0.25，且作答反應中有疑似亂答為無效樣本者予以刪除，資料整理後納入分析之有效樣本數為 42,176 人，其中各科試題分析結果呈現時所涉及的名詞分別定義如表 4-1：

表 4-1 試題分析名詞解釋

試題分析名詞	解釋
高分組	參與測驗有效樣本總分排名前 27%之學生。
低分組	參與測驗有效樣本總分排名後 27%之學生。
選答率	參與測驗有效樣本於此試題選答各選項之比率。
通過率	參與測驗有效樣本之試題答對率。
鑑別度	高分組試題答對率與低分組試題答對率之差。

本試題卷評量學生語文知識及閱讀理解兩項知能：

一、語文知識

四年級評量的語文知識計有：形音知識、字詞知識、語法知識、修辭知識、章法知識、文體知識等六項。

(一) 形音知識

題號	試題代碼	答案
1	114-C4-A1-01	2
評量指標	形音知識	
知識向度	區辨形近字音	
題目	下列哪一個選項，前後「 」中的國字讀音相同？ ① 他在此「祈」求家人安康。／這場車禍造成她大腿骨「折」。 ② 姐姐的成「績」向來優異。／書桌上堆「積」了不少舊書報。 ③ 請不要「移」動這些物品。／她從小就過著奢「侈」的生活。 ④ 這種海「藻」在海邊常見。／城市裡常常有惱人的「噪」音。	
選答率	選 項 1 2* 3 4 其他	通過率：93%
	全 體 0.02 0.93 0.04 0.01 0.00	
	高分組 0.00 0.99 0.00 0.00 0.00	鑑別度：0.20
	低分組 0.06 0.80 0.10 0.04 0.00	
一、試題分析		
(一) 評量目標		
本題主要檢測學生形音知識（區辨形近字音）的能力。		

(二) 數據說明

1. 整體通過率 93%，高分組答對率 99%，低分組答對率 80%，鑑別度 0.20。

2. 93%的學生選擇正確答案②，2%的學生選擇①，4%的學生選擇③，1%的學生選擇④。

(三) 選項及學生表現說明

各選項說明如下：

選項①「祈」求，讀作「ㄘㄣˊ」。骨「折」，讀作「ㄗㄞˋ」。

選項②成「績」，讀作「ㄔㄧˊ」。堆「積」，讀作「ㄓㄧˊ」。

選項③「移」動，讀作「ㄧˊ」。奢「侈」，讀作「ㄔㄧˇ」。

選項④海「藻」，讀作「ㄗㄞˇ」。「噪」音，讀作「ㄗㄞˋ」。

二、對應學習重點

4-I-1 認識常用國字至少 1,000 字，使用 700 字。

4-II-4 能分辨形近、音近字詞，並正確使用。

Ab-II-1 1,800 個常用字的字形、字音和字義。

Ab-II-3 常用字部首及部件的表音及表義功能。

三、教學建議

(一) 教師教學時，宜加強區辨詞語、國字的形音義。本題易誤讀的字音如下：

1. 「祈」求：讀音為 ㄘㄣˊ，並無 ㄘㄣˇ 的讀音。

2. 奢「侈」：讀音為 ㄔㄧˇ，並無 ㄔㄣˊ 的讀音。

(二) 教師在教學及日常對話中，宜示範、提醒學生使用正確讀音，並將容易混淆的讀音以「詞語對照」的方式呈現，在示範念讀後，指導學生分辨兩者的差異，以確認正確讀法。

題號	試題代碼					答案
2	114-C4-A1-02					4
評量指標	形音知識					
知識向度	區辨多音字音					
題目	<div>警方針對這起凶殺案，展開「調」查行動。</div> <p>上面句子的「調」字，與下列哪一個選項的「調」字讀音相同？</p> <p>① 弟弟一向「調」皮搗蛋，只有爸爸媽媽在身旁時才會遵守規矩。</p> <p>② 最近公司的業績蒸蒸日上，因此老闆決定為所有員工「調」薪。</p> <p>③ 原本不起眼的豆腐，經過媽媽的烹「調」後就變得美味可口了。</p> <p>④ 這首歌的曲「調」婉轉動人，你只要聽過一次就會想聽第二次。</p>					
選答率	選 項	1	2	3	4*	其他
	全 體	0.03	0.08	0.06	0.84	0.00
	高分組	0.00	0.01	0.01	0.98	0.00
	低分組	0.08	0.17	0.14	0.61	0.00
通過率：84%						
鑑別度：0.36						
一、試題分析 <p>(一) 評量目標</p> <p>本題主要檢測學生形音知識（區辨多音字音）的能力。</p> <p>(二) 數據說明</p> <p>1. 整體通過率 84%，高分組答對率 98%，低分組答對率 61%，鑑別度 0.36。</p> <p>2. 84%的學生選擇正確答案④，3%的學生選擇①，8%的學生選擇②，6%的學生選擇③。</p>						

(三) 選項及學生表現說明

各選項說明如下：

選項①弟弟一向「調」皮搗蛋，只有爸爸媽媽在身旁時才會遵守規矩。

選項②最近公司的業績蒸蒸日上。因此老闆決定為所有員工「調」薪。

選項③原本不起眼的豆腐，經過媽媽的烹「調」後就變得美味可口了。

選項④這首歌的曲「調」婉轉動人，你只要聽過一次就會想聽第二次。

選項①②③「調」字的發音皆為 $\frac{ㄊ}{ㄠ^4}$ ，唯獨選項④「調」字的發音為 $\frac{ㄊ}{ㄠ^2}$ 。

二、對應學習重點

4-I-1 認識常用國字至少 1,000 字，使用 700 字。

4-II-1 認識常用國字至少 1,800 字，使用 1,200 字。

Ab-II-1 1,800 個常用字的字形、字音和字義。

Ab-II-7 國字組成詞彙的構詞規則。

三、教學建議

(一) 教師教導學生辨識一字多音時，宜將一字多音現象中容易混淆的讀音，以詞語或語句方式呈現，指導學生分辨多音字，讓學生了解字音有「音隨義轉」的特性。

(二) 教師在教學時，宜指導學生以字義區辨字音，並讓學生練習造詞及構句，鞏固學習成效。

題號	試題代碼					答案
3	114-C4-A1-03					4
評量指標	形音知識					
知識向度	區辨形近字					
題目	<div style="border: 1px solid black; padding: 5px; margin-bottom: 10px;"> 風一吹來，稻田裡掀起了陣陣「𪗇」色波浪，讓我忍不住拿起手機把這一切記「𪗇」下來。 </div> 句子中「𪗇」內依序應填入什麼字？ ① 緣／錄 ② 綠／碌 ③ 緣／碌 ④ 綠／錄					
選答率	選 項	1	2	3	4*	其他
	全 體	0.09	0.14	0.02	0.75	0.00
	高分組	0.03	0.06	0.00	0.91	0.00
	低分組	0.18	0.21	0.05	0.56	0.00
通過率：75%						
鑑別度：0.35						
一、試題分析 (一) 評量目標 本題主要檢測學生形音知識（區辨形近字）的能力。 (二) 數據說明 1. 整體通過率 75%，高分組答對率 91%，低分組答對率 56%，鑑別度 0.35。 2. 75%的學生選擇正確答案④，9%的學生選擇①，14%的學生選擇②，2%的學生選擇③。 (三) 選項及學生表現說明 各選項說明如下： 選項①緣 / 錄 選項②綠 / 碌 選項③緣 / 碌 選項④綠 / 錄						

1. 緣：機會、原因。例如：緣分、緣由。
2. 綠：顏色。例如：綠色、綠光。
3. 錄：抄寫、記載。例如：謄錄、記錄。
4. 碌：繁忙。例如：忙碌、勞碌。

選項②在低分組學生選答率 21%、選項①在低分組學生選答率 18%，顯示學生對這兩個相似字讀音的掌握度有待加強。

二、對應學習重點

- 4-I-1 認識常用國字至少 1,000 字，使用 700 字。
- 4-II-1 認識常用國字至少 1,800 字，使用 1,200 字。
- Ab-II-1 1,800 個常用字的字形、字音和字義。
- Ab-II-7 國字組成詞彙的構詞規則。

三、教學建議

- (一) 教師教導學生辨識形近字時，宜指出形近字的差異，可從部首或部件的差異做區隔，如：「炸藥」的炸，火部，跟火藥有關。「詐騙」的詐，言部，跟語言表達有關。做完區辨後，引導學生練習構詞與造句。
- (二) 教師引導學生構詞時，可加入情境，使學生加速理解並記憶，亦可進一步練習造句，將句子運用在適合的情境內容，鞏固學習效果。

(二) 字詞知識

題號	試題代碼					答案
4	114-C4-B1-04					1
評量指標	字詞知識					
知識向度	掌握四字詞語（含成語）涵義					
題目	下列哪一個選項，前後詞語意思相同？ ① 萬無一失／十拿九穩 ② 栩栩如生／談笑風生 ③ 靈機一動／有機可乘 ④ 巧奪天工／熟能生巧					
選答率	選 項	1*	2	3	4	其他
	全 體	0.52	0.06	0.12	0.31	0.00
	高分組	0.77	0.02	0.04	0.17	0.00
	低分組	0.27	0.11	0.21	0.41	0.00

通過率：52%

鑑別度：0.50

一、試題分析

(一) 評量目標

本題主要檢測學生字詞知識（掌握四字詞語涵義）的能力。

(二) 數據說明

1. 整體通過率 52%，高分組答對率 77%，低分組答對率 27%，鑑別度 0.50。

2. 52%的學生選擇正確答案①，6%的學生選擇②，12%的學生選擇③，31%的學生選擇④。

(三) 選項及學生表現說明

各選項說明如下：

選項①萬無一失：絕不會發生差錯，形容極有把握。／十拿九穩：動手拿十次，有九次穩當得手。用來比喻很有把握。

選項②栩栩如生：形容事物非常生動逼真，就像活的一樣。／談笑風生：談笑之際興致高昂，言辭風趣。

選項③靈機一動：突來的巧思或領悟。／有機可乘：有可供利用的機會。

選項④巧奪天工：雖然是人工所製，但是精巧勝過天然。形容技藝巧妙。 / 熟能生巧：做事熟練了自然能領悟出其中巧妙的竅門。

低分組學生在選項④的選答率 41%，推測無法了解巧奪天工的意思，選項③的選答率 21%，推測無法連結有機可乘是有可利用的機會，選項②的選答率 11%，推測無法連結談笑風生是指言談之間高昂與風趣，低分組學生對於本題四字詞語的涵義不甚理解。

二、對應學習重點

4-II-5 利用字義推論詞義。

Ab-II-6 2,000 個常用語詞的使用。

三、教學建議

(一) 教師引導學生解題時，可以將四字詞語拆解成兩個字，再據此猜測詞義。例如：「巧奪」為「精巧的技藝勝過」，「天工」為「天然的工法」。其他成語依此類推，再選出前後成語相近的選項。

(二) 教師平時教學可以生字引申出四字詞語或補充與生字相關成語，擴充學生成語量，成語都帶有典故，建議閱讀成語故事，以掌握成語的來由。同時，引導學生利用成語造句，以利遷移至寫作運用。

題號	試題代碼						答案
5	114-C4-B1-05						2
評量指標	字詞知識						
知識向度	掌握四字詞語（含成語）涵義						
題目	下列選項的詞語解釋，哪一個正確？ ① 知己知彼：知道自己的人緣很好。 ② 奮不顧身：不顧生死的奮勇向前。 ③ 心驚膽戰：內心驚訝卻努力作戰。 ④ 花言巧語：既實在又動聽的言語。						
選答率	選 項	1	2*	3	4	其他	通過率：82%
	全 體	0.04	0.82	0.09	0.06	0.00	
	高分組	0.01	0.97	0.01	0.01	0.00	鑑別度：0.41
	低分組	0.10	0.57	0.22	0.11	0.00	

一、試題分析

(一) 評量目標

本題主要檢測學生字詞知識（掌握四字詞語涵義）的能力。

(二) 數據說明

1. 整體通過率 82%，高分組答對率 97%，低分組答對率 57%，鑑別度 0.41。

2. 82%的學生選擇正確答案②，4%的學生選擇①，9%的學生選擇③，6%的學生選擇④。

(三) 選項及學生表現說明

各選項說明如下：

選項①知己知彼：充分了解和對方的實力、情況。

選項②奮不顧身：不顧生死的奮勇向前。

選項③心驚膽戰：形容十分驚慌害怕。

選項④花言巧語：形容虛假而動聽的言語。

選項③在低分組學生選答率 22%，可推測學生對於心驚的理解有待加強，應是驚慌而不是驚訝的反應。

二、對應學習重點

4-II-5 利用字義推論詞義。

Ab-II-6 2,000 個常用語詞的使用。

三、教學建議

- (一) 教師引導學生解題時，可以將詞語拆解、依字猜測詞義。「心驚」為「驚慌」，「膽戰」的膽為害怕，因此心驚膽戰為心裡十分驚慌，並且害怕戰鬥。將詞語經過拆解意思組合後，再選出意思相近的選項。
- (二) 教師平時教學可以生字引申出四字詞語或補充與生字相關成語，擴充學生成語量，亦宜鼓勵學生多閱讀成語故事，增加詞彙量，並掌握詞義。
- (三) 利用成語的相似詞與相反詞，增加詞彙量，如：「滔滔不絕」的相似詞有「口若懸河」、「侃侃而談」，相反詞為「守口如瓶」、「沉默寡言」、「默默無言」。
- (四) 運用多個例句，鞏固詞義與用法：
 - 1. 母親任勞任怨地養育我們，我們終身難忘。
 - 2. 這項工程是靠著大家任勞任怨、努力不懈，才得以完成。
 - 3. 一個社會要進步，一定不可缺少默默奮鬥、任勞任怨的人。

(三) 語法知識

題號	試題代碼					答案
6	114-C4-C1-06					3
評量指標	語法知識					
知識向度	掌握詞彙結構					
題目	<p>「慢慢的搓揉」是由副詞「慢慢的」加上動詞「搓揉」所組成的詞語。 請問下列哪一個選項的詞語組成方式與「慢慢的搓揉」相同？</p> <p>① 奇妙的滋味 ② 往日的時光 ③ 仔細的品嚐 ④ 美麗的世界</p>					
選答率	選 項	1	2	3*	4	其他
	全 體	0.06	0.05	0.85	0.04	0.00
	高分組	0.01	0.01	0.98	0.01	0.00
	低分組	0.14	0.13	0.64	0.09	0.00

通過率：85%

鑑別度：0.34

一、試題分析

(一) 評量目標

本題主要檢測學生語法知識（掌握詞彙結構）的能力。

(二) 數據說明

1. 整體通過率 85%，高分組答對率 98%，低分組答對率 64%，鑑別度 0.34。

2. 85%的學生選擇正確答案③，6%的學生選擇①，5%的學生選擇②，4%的學生選擇④。

(三) 選項及學生表現說明

各選項說明如下：

選項①奇妙的滋味詞語結構為「形容詞+名詞」。

選項②往日的時光詞語結構為「形容詞+名詞」。

選項③仔細的品嚐詞語結構為「副詞+動詞」。

選項④美麗的世界詞語結構為「形容詞+名詞」。

「仔細的品嚐」的詞語結構為「副詞+動詞」，故正確的答案為選項③。選項①在低分組學生選答率 14%，猜測學生對形容詞加名詞、副詞加動詞的概念不夠清晰。

二、對應學習重點

Ab-II-7 國字組成詞彙的構詞規則。

Ab-II-8 詞類的分辨。

三、教學建議

- (一) 詞類（性）教學時可以先從認識詞類（性）開始，指導學生認識名詞、動詞、形容詞、副詞等詞類（性）的定義與用法，例如：鉛筆、黑板、板擦等各項物品的名稱為名詞，表示走、跳、跑步等動作的名稱叫動詞，用來形容人或事物的性質、狀態、特徵的是形容詞，區別或限制事物的動作、形態、性質的詞，常附加於動詞、形容詞或其他副詞之上，如「高飛」中的「高」、「很可愛的人」中的「很」是為副詞，而對動作的形容，就會變成是副詞修飾動詞。教師也可透過詞類分類遊戲，檢測學生能否正確判斷詞類。
- (二) 在認識基本詞類後，教師可以運用句型結構：「誰、做、什麼」，引導學生做語句擴寫，如：我買了麵包→我買了一個麵包→我買了一個香噴噴的麵包→傍晚，我買了一個香噴噴的麵包。……。接著，引導學生分析句子在擴寫過程中，逐一加入的詞類，藉此認識各個詞類的修飾關係。
- (三) 另外，國小階段為避免學生對「的」、「得」、「地」的學習負擔，先以「的」暫代「地」，所以教學時，不宜告知學生帶「的」的詞語為形容詞，還是要從句子的組成成分做分析判斷，才能精準地掌握詞類。

題號	試題代碼					答案
7	114-C4-C1-07					3
評量指標	語法知識					
知識向度	掌握關聯句型					
題目	<div>妹妹一邊騎腳踏車，一邊哼歌。</div> <p>上面的句子屬於「並列句」，下列哪一個選項也是「並列句」？</p> <p>① 我每次吃東西前，一定會先洗手。</p> <p>② 他因為沒寫作業，而被禁止下課。</p> <p>③ 哥哥喜歡吃水果，也喜歡吃蔬菜。</p> <p>④ 你放學後是回家，還是去安親班？</p>					
選答率	選 項	1	2	3*	4	其他
	全 體	0.08	0.05	0.81	0.07	0.00
	高分組	0.01	0.01	0.95	0.02	0.00
	低分組	0.17	0.10	0.60	0.13	0.00
通過率：81%						
鑑別度：0.36						
一、試題分析 <p>(一) 評量目標</p> <p>本題主要檢測學生語法知識（掌握關聯句型）的能力。</p> <p>(二) 數據說明</p> <p>1. 整體通過率 81%，高分組答對率 95%，低分組答對率 60%，鑑別度 0.36。</p> <p>2. 81%的學生選擇正確答案③，8%的學生選擇①，5%的學生選擇②，7%的學生選擇④。</p> <p>(三) 選項及學生表現說明</p> <p>選項①「.....一定.....」為條件複句，選項②「因為.....而.....」為因果複句，選項④「是.....還是.....」為選擇複句。依學生作答結果顯示，低分組學生有 40%未能判定出選項③為並列複句。</p>						

二、對應學習重點

5-II-4 掌握句子和段落的意義與主要概念。

Ac-II-2 各種基本句型。

Ac-II-3 基礎複句的意義。

三、教學建議

(一) 建立並列句的概念：由兩個或以上的分句並列組合而成，分句之間的關係是平行或相對的，沒有主次之分。這類複句多用「也」、「又」、「既.....又.....」、「一方面.....另一面.....」等關聯詞語來聯結。例如：我喜歡看電影，也喜歡看電視劇。

(二) 教師可以延伸教導學生常用句型，並讓學生練習造句，以熟習活用。

1. 條件句：由兩個有條件關係的分句組成，前一個分句提出一個條件，後一個分句說明在這種條件下產生的結果。常用的連接詞如：「只要.....一定.....」、「只要.....就.....」等。例如：只要每天注意飲食，並且規律運動，一定能擁有健康的身體。

2. 因果句：由前後兩個分句組成，前一個分句說明原因，後一個分句說出結果，一般用「由於」、「以致」、「因為.....所以.....」等。例如：因為校慶運動會快到了，所以各班級開始練習體能。

3. 選擇句：由兩句或以上的分句組成，分別說出幾件事情或幾種情況，表示從中選擇一項，用「還是」、「或者.....或者.....」、「不是.....就是.....」等詞語來聯結。表達「二選一」的含意。例如：你想要喝瓶果汁，還是西瓜汁？

(三) 教師可以引導學生理解單句句義，再思考兩句間的關係是並列、因果、條件、轉折等關係，再套入相關連接詞，以能正確使用關聯句型。

題號	試題代碼					答案
8	114-C4-C1-08					1
評量指標	語法知識					
知識向度	辨析贅字冗詞、錯用虛詞、錯用關聯詞、邏輯錯誤等病句					
題目	<div style="border: 1px solid black; padding: 5px; margin-bottom: 10px;"> <p>到餐廳用餐時，弟弟不但沒有認真專心吃飯，還一直目不轉睛的看著窗外來往的車輛。</p> </div> <p>上面的句子應刪除哪一個詞語，才會變得最合理、通順？</p> <p>① 認真 ② 用餐 ③ 一直 ④ 來往</p>					
選答率	選 項	1*	2	3	4	其他
	全 體	0.86	0.03	0.06	0.05	0.00
	高分組	0.97	0.00	0.02	0.01	0.00
	低分組	0.67	0.08	0.13	0.11	0.00
通過率：86%						
鑑別度：0.30						
一、試題分析 (一) 評量目標 本題主要檢測學生語法知識(辨析贅字冗詞、錯用虛詞與關聯詞、邏輯錯誤等病句) 的能力。 (二) 數據說明 1. 整體通過率 86%，高分組答對率 97%，低分組答對率 67%，鑑別度 0.30。 2. 86%的學生選擇正確答案①，3%的學生選擇②，6%的學生選擇③，5%的學生選擇④。 (三) 選項及學生表現說明 各選項說明如下： 1. 選項①刪除「認真」：到餐廳用餐時，弟弟不但沒有專心吃飯，還一直目不轉睛的看著窗外來往的車輛。						

2. 選項②刪除「用餐」：到餐廳時，弟弟不但沒有認真專心吃飯，還一直目不轉睛的看著窗外來往的車輛。
3. 選項③刪除「一直」：到餐廳用餐時，弟弟不但沒有認真專心吃飯，還目不轉睛的看著窗外來往的車輛。
4. 選項④刪除「來往」：到餐廳用餐時，弟弟不但沒有認真專心吃飯，還一直目不轉睛的看著窗外的車輛。

二、對應學習重點

6-II-7 找出作品的錯誤，並加以修改。

Ac-II-4 各類文句的語氣與意義。

三、教學建議

(一) 常見的病句有下列幾種情形：

1. 語句不完整：例如未寫明主詞，造成語意無法理解。
2. 語意重複：句子中同義的詞語重複出現，造成累贅。
3. 前後矛盾：例如時間序錯誤，造成前後句意思不清。
4. 誤用詞語：詞義理解錯誤，造成運用錯誤。
5. 搭配不當：句子中某些詞語在語法功能或意義上無法互相配合。

(二) 本題語句為學生常見錯誤類型中的「搭配不當」，教師在教學時需引導學生找出詞語無法配合的部分，即可正確解題。

1. 首句「弟弟不但沒有認真專心吃飯」，可以拆解成「認真吃飯」與「專心吃飯」。
認真指的是切實負責而不馬虎隨便。專心指的是專一心思，集中心力。就搭配吃飯來看，宜用專心，不能用認真。

2. 引導學生將選項中的詞語從句子中刪去後，將句子再讀一遍，判斷是否通順。

(三) 教師可利用不同類型的病句引導學生思考、討論並修改，使學生能正確運用語句表達。

題號	試題代碼						答案
9	114-C4-C1-09						4
評量指標	語法知識						
知識向度	運用標點符號						
題目	<div>你快點說吧□這枝掃把是不是你弄斷的□</div> <p>上面句子的□裡，按照順序應該填入哪些標點符號？</p> <p>① ， 。 ② ！ 。 ③ ， ？ ④ ！ ？</p>						
選答率	選 項	1	2	3	4*	其他	通過率：60%
	全 體	0.06	0.11	0.23	0.60	0.00	
	高分組	0.02	0.06	0.16	0.76	0.00	鑑別度：0.32
	低分組	0.11	0.17	0.27	0.45	0.00	
一、試題分析							
(一) 評量目標							
本題主要檢測學生語法知識（運用標點符號）的能力。							
(二) 數據說明							
1. 整體通過率 60%，高分組答對率 76%，低分組答對率 45%，鑑別度 0.32。							
2. 60%的學生選擇正確答案④，6%的學生選擇①，11%的學生選擇②，23%的學生選擇③。							
(三) 選項及學生表現說明							
選項④為正確選項，第一句話「你快點說吧□」為祈使句，加上結尾助詞「吧」，表示指使，須用驚嘆號收尾，第二句話「這枝掃把是不是你弄斷的□」屬發問，須使用問號收尾。選項③在低分組學生選答率 27%，選項②在低分組學生選答率 17%，推測學生對於驚嘆號和問號的使用時機未能區辨清楚。							

二、對應學習重點

6-II-1 根據表達需要，使用各種標點符號。

Ac-II-1 各種標點符號的用法。

三、教學建議

(一) 依據教育部《重訂標點符號手冊》修訂版，相關符號說明如下：

問號：用於疑問句之後。

1. 懷疑

(1) 世界難道不是個舞臺嗎？

(2) 那麼用功的學生，會考不上學校？

2. 發問

(1) 先生，您貴姓？

(2) 你能說出「聰明」的相反詞來嗎？

3. 反問

(1) 你不肯，難道我肯？

(2) 你不要？你真的不要？

驚嘆號：用於感嘆語氣及加重語氣的詞、語、句之後。

1. 獨立使用的嘆詞之後

(1) 唉呀！這件衣服真美。

(2) 喲！你這是什麼話呀？

2. 感嘆句之後

(1) 好大的雨啊！

(2) 這件衣服真是漂亮極了！

3. 命令句之後

(1) 胡說八道，出去！

(2) 危險，快躲開！

句號：用於一個語義完整的句末，不用於疑問句、感嘆句。

1. 用於單句之末

(1) 李大同是一個品學兼優的好學生。

(2) 去年冬天，我到國外去旅行。

(3) 請你幫我買一份報紙。

2. 用於複句之末

(1) 鯨魚是獸類，不是魚類，蝙蝠是獸類，不是鳥類。

(2) 種瓜得瓜，種豆得豆。

(二) 國語課文教學中，如果出現學生不熟悉的標點符號使用狀況，教師宜立即指導用法，並提供語句練習，以幫助學生釐清使用時機，正確使用各種標點符號。

(三) 教師宜引導學生於平時造句、寫作練習中，共同討論並修改不適當的標點符號。

(四) 修辭知識

題號	試題代碼						答案
10	114-C4-D1-10						1
評量指標	修辭知識						
知識向度	掌握修辭						
題目	運用「擬人法」，可以讓文句更生動有趣。下列哪一個選項運用了「擬人法」？ ① 街邊的路燈，用它的光亮擁抱著我。 ② 他美妙的歌聲，傳遍了每一個角落。 ③ 天上的太陽，是我永遠玩不到的皮球。 ④ 麻雀在樹梢上輕輕跳動，揮舞翅膀。						
選答率	選 項	1*	2	3	4	其他	通過率：77%
	全 體	0.77	0.04	0.12	0.06	0.00	
	高分組	0.94	0.00	0.04	0.01	0.00	鑑別度：0.41
	低分組	0.53	0.12	0.21	0.14	0.00	
一、試題分析							
(一) 評量目標							
本題主要檢測學生修辭知識（掌握修辭）的能力。							
(二) 數據說明							
1. 整體通過率 77%，高分組答對率 94%，低分組答對率 53%，鑑別度 0.41。							
2. 77%的學生選擇正確答案①，4%的學生選擇②，12%的學生選擇③，6%的學生選擇④。							

(三) 選項及學生表現說明

各選項說明如下：

選項①「街邊的路燈，用它的光亮擁抱著我。」為擬人。

選項②「他美妙的歌聲，傳遍了每一個角落。」為誇飾。

選項③「天上的太陽，是我永遠玩不到的皮球。」為譬喻。

選項④「麻雀在樹梢上輕輕跳動，揮舞翅膀。」為類疊。

選項②、③、④在低分組學生選答率總和為 47%，推測應對於「擬人」的用法不甚理解而導致猜題作答。

二、對應學習重點

5-II-4 掌握句子和段落的意義與主要概念。

Ac-II-4 各類文句的語氣與意義。

三、教學建議

(一)「擬人」是一種修辭手法，將無生命的事物或動物賦予人的行為、情感、動作或思想，使其具有人的特性，使描述更加生動形象。說明如下：

1. 生物擬人。例如：花兒害羞地躲在葉子後面。

2. 無生物擬人。例如：風輕輕地撫摸著我的臉。

3. 抽象物擬人。例如：歲月悄悄地偷走我的青春。

(二)教師教導課文時，可引導學生找出文本中運用到擬人的句子，並分析作者是運用哪一種擬人的手法。

(三)教師設計相關情境，引導學生運用不同擬人的手法練習寫作，鞏固學習成效。

題號	試題代碼						答案
12	114-C4-D1-12						1
評量指標	修辭知識						
知識向度	掌握修辭						
題目	將身體或皮膚接觸事物所得到的感覺描寫出來，就是觸覺摹寫。 下列哪一個選項運用了觸覺摹寫？ ① 冰冷的雨水一次次打痛我的臉頰。 ② 淡紅荷花零星分布在綠色荷葉間。 ③ 窗外正嘩啦嘩啦的下著傾盆大雨。 ④ 一陣淡淡的米飯香從廚房裡飄來。						
選答率	選 項	1*	2	3	4	其他	通過率：92%
	全 體	0.92	0.03	0.03	0.02	0.00	
	高分組	0.99	0.01	0.00	0.00	0.00	鑑別度：0.23
	低分組	0.76	0.09	0.08	0.07	0.00	

一、試題分析

(一) 評量目標

本題主要檢測學生修辭知識（掌握修辭）的能力。

(二) 數據說明

1. 整體通過率 92%，高分組答對率 99%，低分組答對率 76%，鑑別度 0.23。
2. 92%的學生選擇正確答案①，3%的學生選擇②，3%的學生選擇③，2%的學生選擇④。

(三) 選項及學生表現說明

各選項說明如下：
選項①冰冷的雨水一次次打痛我的臉頰，為觸覺摹寫。
選項②淡紅荷花零星分布在綠色荷葉間，為視覺摹寫。
選項③窗外正嘩啦嘩啦的下著傾盆大雨，為聽覺摹寫。
選項④一陣淡淡的米飯香從廚房裡飄來，為嗅覺摹寫。

二、對應學習重點

6-II-2 培養感受力、想像力等寫作基本能力。

Ac-II-4 各類文句的語氣與意義。

三、教學建議

(一)「摹寫」是作者將有關事物的各種感覺，以視覺、聽覺、嗅覺、味覺、觸覺等五種感官，透過主觀形容描述的寫作手法。

1. 視覺摹寫：能引起視覺意象如色彩、景物、動作、空間的文字描寫，例如：灰暗的天空、綠油油的草地。
2. 聽覺摹寫：對事物所發出的聲音加以描繪的摹寫，例如：淅瀝瀝的水聲、叮叮噹噹的鈴聲。
3. 嗅覺摹寫：對鼻子所聞到的氣味加以描繪的摹寫，例如：香噴噴的飯菜、臭氣熏天的垃圾。
4. 味覺摹寫：對嘴巴品嚐到的滋味加以描繪的摹寫，例如：酸酸甜甜的檸檬汁、鹹鹹的海水。
5. 觸覺摹寫：對皮膚所接觸到的事物加以描繪的摹寫，例如：軟綿綿的被子、溫暖的陽光。

(二) 教師教導課文時，可引導學生找出文本中運用到摹寫的句子，並分析作者是透過何種感官得到此感受。

(三) 教師教學時，可藉不同感官多加覺察日常生活中的情境，後以文字加以描述，有助於學生熟悉文字運用，提升寫作成效。

(五) 章法知識

題號	試題代碼	答案					
11	114-C4-E1-11	3					
評量指標	章法知識						
知識向度	掌握文章結構						
題目	下列每個選項都是寫作大綱，哪一個是採用因果式(原因、經過、結果)的結構來安排文章內容？ ① 春天來了萬物恢復生機 → 夏天時鳳凰花開蟬聲鳴 → 秋高氣爽金黃落葉紛飛 ② 學校的前庭有繽紛花草 → 教學大樓有琅琅讀書聲 → 後方的操場是遊戲天堂 ③ 人類製造許多塑膠製品 → 廢棄塑膠大量流入海裡 → 使得海洋生物受到威脅 ④ 我的興趣很廣泛 → 我喜歡靜態的閱讀、畫畫…… → 我也喜歡各種動態活動						
選答率	選 項	1	2	3*	4	其他	通過率：84%
	全 體	0.06	0.06	0.84	0.05	0.00	
	高分組	0.00	0.00	0.99	0.00	0.00	鑑別度：0.42
	低分組	0.15	0.16	0.57	0.12	0.00	

一、試題分析

(一) 評量目標

本題主要檢測學生章法知識（掌握文章結構）的能力。

(二) 數據說明

1. 整體通過率 84%，高分組答對率 99%，低分組答對率 57%，鑑別度 0.42。

2. 84%的學生選擇正確答案③，6%的學生選擇①，6%的學生選擇②，5%的學生選擇④。

(三) 選項及學生表現說明

各選項說明如下：

選項①為時間順序結構。

選項②為空間順序結構。

選項③為因果關係結構。

選項④為總分結構。

二、對應學習重點

5-II-3 讀懂與學習階段相符的文本。

Ad-II-2 篇章的大意、主旨與簡單結構。

三、教學建議

(一) 文章結構指的是文章的組織方式，是將文章的觀點和材料按照一定的邏輯順序，以清晰、完整、嚴密的方式呈現出來的過程。

常見的文章結構類型包括：

1. 時間順序結構：按照時間的先後順序來安排文章內容，適合描述事件的發展過程或人物的經歷。
2. 空間順序結構：按照空間的方位或位置來安排文章內容，適合描述景物或場景。
3. 因果關係結構：按照事件發生原因、經過、結果的順序來安排文章內容。
4. 並列結構：將與主題相關的多個方面並列呈現，適合介紹多個角度或層面的內容。
5. 總分結構：先提出主題，然後分述各個方面，最後總結全文。
6. 事件結構：按照單一事件發生開始、經過、結果的順序來安排文章內容。

(二) 教師於課堂中可依據課文各段來分析，並提取各結構式的特徵，以利學生分辨文章結構的組織方式，並配合其他課文做比較加深印象。

(三) 本題主要請學生找出「因果式」的作文綱要。解題時，可運用刪去法，刪去帶有時空特徵的選項①，帶有空間特徵的選項②，及帶有總說、分說、分說的選項④，而選項③可以運用因為、所以、最後等詞語，結合綱要做判斷，得出：「因為」人類製造許多塑膠製品，「所以」廢棄塑膠大量流進海裡，「最後」使得海洋生物受到威脅，得出正確解答。

(六) 文體知識

題號	試題代碼					答案	
13	114-C4-F1-13					3	
評量指標	文體知識						
知識向度	掌握文體特徵						
題目	<div><div>媽媽： 今天放學後，我要留在學校練習合唱比賽的曲目，大約晚上六點會回到家。 <div>兒子<u>東東</u>敬上 12月20日</div></div><div>上面的文本，屬於下列哪一種文體？ ① 抒情文 ② 說明文 ③ 應用文 ④ 記敘文</div></div>						
選答率	選 項	1	2	3*	4	其他	通過率：47%
	全 體	0.12	0.28	0.47	0.14	0.00	
	高分組	0.06	0.14	0.72	0.09	0.00	鑑別度：0.45
	低分組	0.16	0.39	0.27	0.18	0.00	

一、試題分析

(一) 評量目標

本題主要檢測學生文體知識（掌握文體特徵）的能力。

(二) 數據說明

1. 整體通過率 47%，高分組答對率 72%，低分組答對率 27%，鑑別度 0.45。
2. 47%的學生選擇正確答案③，12%的學生選擇①，28%的學生選擇②，14%的學生選擇④。

(三) 選項及學生表現說明

本題屬於應用文。以應日常生活、人際往來與學習的需要，靈活運用各種表述方式而產生的實用性文本。選項③為應用文的便條。

二、對應學習重點

5-II-3 讀懂與學習階段相符的文本。

5-II-5 認識記敘、抒情、說明及應用文本的特徵。

Be-II-2 在人際溝通方面，以書信、卡片、便條、啟事等慣用語彙及書寫格式為主。

Be-II-4 應用文本的結構。

三、教學建議

- (一) 應用文本的定義為：因應日常生活、人際往來與學習的需要，靈活運用各種表述方式而產生的實用性文本。
- (二) 應用文首重格式，建議教師在教授課文時，宜強化文本的格式特徵，引導學生利用應用文各類別的文本格式，辨識應用文、習寫應用文。
- (三) 書信、卡片格式相同，分成開頭、主體、結尾三部分。開頭要寫出稱謂（職稱或名字）、問候段。主體是寫信或寫卡片的目的。結尾要寫出祝福語、署名及日期三個部分。而便條又稱簡化的書信，常用於臨時性留言，故可省略問候段及祝福語，其餘格式與書信相同。

二、閱讀理解

四年級評量的閱讀理解計有：字詞理解、句子理解、段落理解與篇章理解等四項。

(一) 字詞理解

題號	試題代碼						答案
14	114-C4-G1-14						2
評量指標	字詞理解						
知識向度	掌握字衍生義						
題目	下列哪一個選項，前後「 」內的字意思相同？ ① 忍痛割「捨」／接受施「捨」 ② 開路先「鋒」／部隊前「鋒」 ③ 心「酸」故事／「酸」甜苦辣 ④ 記「載」事實／「載」貨回家						
選答率	選 項	1	2*	3	4	其他	通過率：57%
	全 體	0.19	0.57	0.17	0.06	0.00	
	高分組	0.15	0.80	0.04	0.01	0.00	鑑別度：0.46
	低分組	0.19	0.33	0.33	0.14	0.00	
一、試題分析							
(一) 評量目標							
本題主要檢測學生字詞理解（掌握字衍生義）的能力。							
(二) 數據說明							
1. 整體通過率 57%，高分組答對率 80%，低分組答對率 33%，鑑別度 0.46。							
2. 57%的學生選擇正確答案②，19%的學生選擇①，17%的學生選擇③，6%的學生選擇④。							
(三) 選項及學生表現說明							
各選項說明如下：							
選項①忍痛割「捨」：放下。 / 接受施「捨」：給予。							
選項②開路先「鋒」 / 部隊前「鋒」：兩者皆為軍隊的前列或在前領導的人。							

選項③心「酸」故事：悲痛的。/「酸」甜苦辣：形容食物的酸澀口感。

選項④記「載」事實：記錄。/「載」貨回家：裝運。

低分組學生選擇錯誤選項的選答率約有 67%，推測應對於「字義」的解讀不甚理解，而採用猜題方式作答。

二、對應學習重點

4-II-1 認識常用國字至少 1,800 字，使用 1,200 字。

4-II-3 會利用書面或數位方式查字辭典，並能利用字辭典，分辨字詞義。

Ab-II-4 多音字及多義字。

Ab-II-1 1,800 個常用字的字形、字音和字義。

三、教學建議

- (一) 教師在教學中先引導學生理解字詞的本義，即字詞最初、最基本的意義。一般來說，本義通常比衍生義（引申義、比喻義）更具體，而衍生義一般與本義有條件或因果關係。理解詞義時可利用上下文語境、短語、造句練習，歸納整理相同意思的語境，加強理解。
- (二) 教師可以教導學生在作答時，將題幹的詞義帶入各選項的語境中，判斷詞義是否合理，即可分辨各選項的異同。

題號	試題代碼					答案
15	114-C4-G1-15					4
評量指標	字詞理解					
知識向度	掌握字本義					
題目	<div>我把硬幣投進許願池裡，希望心願可以真的實現。</div> <p>上面句子中的「投」，與下列哪一個選項中的「投」意思最接近？</p> <p>① 自「投」羅網 ② 失敗「投」降 ③ 「投」稿校刊 ④ 「投」球姿勢</p>					
選答率	選 項	1	2	3	4*	其他
	全 體	0.10	0.03	0.11	0.76	0.00
	高分組	0.02	0.00	0.03	0.95	0.00
	低分組	0.22	0.09	0.19	0.50	0.00
通過率：76%						
鑑別度：0.44						
一、試題分析 (一) 評量目標 本題主要檢測學生字詞理解（掌握字本義）的能力。 (二) 數據說明 1. 整體通過率 76%，高分組答對率 95%，低分組答對率 50%，鑑別度 0.44。 2. 76%的學生選擇正確答案④，10%的學生選擇①，3%的學生選擇②，11%的學生選擇③。 (三) 選項及學生表現說明 依教育部《國語辭典簡編本》收錄，「投」字有多義： 1. 扔、擲。例：投籃。 2. 放進去。例：投入、投資。 3. 跳進去。例：自投羅網。 4. 寄發。例：投遞、投稿。						

5. 前往、走向、迎向。例：投宿、投降。

6. 合。例：情投意合。

本題四個選項皆為「投」字，但意思不盡相同，題本中「投」意之義為扔、擲。其餘選項如下：

選項①自「投」羅網：跳進去。

選項②失敗「投」降：走向、迎向。

選項③「投」稿校刊：寄發。

選項④「投」球姿勢：扔、擲。

二、對應學習重點

4-Ⅱ-1 認識常用國字至少 1,800 字，使用 1,200 字。

4-Ⅱ-3 會利用書面或數位方式查字辭典，並能利用字辭典，分辨字詞義。

Ab-Ⅱ-4 多音字及多義字。

Ab-Ⅱ-1 1,800 個常用字的字形、字音和字義。

三、教學建議

(一) 教師在教學中先引導學生理解字詞的本義，即字詞最初、最基本的意義。一般來說，本義通常比衍生義（引申義、比喻義）更具體，而衍生義一般與本義有條件或因果關係。「投」字的字源由「手」和古代兵器「殳」（音同「書」）組成，表示用手投擲兵器，本義為「擲」。從這個字源，「投」引申出了「放進去」、「寄送」、「前往」等各種涵義。

(二) 理解詞義時可利用上下文語境、短語、造句練習，歸納整理相同意思的語境，加強理解。

(三) 教師可以教導學生在作答時，將題幹的詞義帶入各選項的語境中，判斷詞義是否合理，即可分辨各選項的異同。

題號	試題代碼					答案
16	114-C4-G1-16					4
評量指標	字詞理解					
知識向度	掌握詞義					
題目	下列哪一個選項，前後詞語的關係和其他選項 <u>不同</u> ？ ① 勤奮／懶惰 ② 快樂／哀傷 ③ 大方／自私 ④ 辛勞／辛苦					
選答率	選 項	1	2	3	4*	其他
	全 體	0.05	0.06	0.05	0.83	0.00
	高分組	0.01	0.01	0.01	0.98	0.00
	低分組	0.13	0.14	0.14	0.59	0.00
						通過率：83%
						鑑別度：0.38

一、試題分析

(一) 評量目標

本題主要檢測學生字詞理解（掌握詞義）的能力。

(二) 數據說明

1. 整體通過率 83%，高分組答對率 98%，低分組答對率 59%，鑑別度 0.38。

2. 83%的學生選擇正確答案④，5%的學生選擇①，6%的學生選擇②，5%的學生選擇③。

(三) 選項及學生表現說明

各選項說明依教育部《國語辭典簡編本》收錄如下：

選項①勤奮：勤勞奮發而不懈怠 / 懶惰：懈怠不勤奮，不喜歡勞動、工作。

選項②快樂：愉悅喜樂 / 哀傷：悲哀傷痛。

選項③大方：為人不吝嗇 / 自私：只想到自己，而不顧別人。

選項④辛勞：辛苦勞累 / 辛苦：勞累困苦。

結合題幹的語境，能察覺出選項①、②、③的前後詞語關係為相反詞，選項④為相似詞，所以正確答案為選項④。

二、對應學習重點

4-II-3 會利用書面或數位方式查字辭典，並能利用字辭典，分辨字詞義。

Ab-II-6 2,000 個常用語詞的使用。

三、教學建議

(一) 本題檢測學生能否辨認相反、相似詞語，老師可鼓勵學生透過閱讀擴充詞彙量。

(二) 建議設計簡單的情景，讓學生用相似詞和相反詞做對話練習，並鼓勵學生多使用新學的詞彙。

題號	試題代碼						答案
17	114-C4-G1-17						2
評量指標	字詞理解						
知識向度	掌握詞義						
題目	下列選項中的「壓力」，哪一個的意思與另外三個 <u>不同</u> ？ ① 最近的工作「壓力」讓他焦慮不安，因而影響到睡眠品質。 ② 潛水員在水底受到強大「壓力」，因此移動時會更加困難。 ③ 雖然大學畢業後就有就業「壓力」，但表哥還是樂觀面對。 ④ 適當的學習「壓力」能促使人們進步，進而挑戰自我極限。						
選答率	選 項	1	2*	3	4	其他	通過率：80%
	全 體	0.03	0.80	0.06	0.10	0.00	
	高分組	0.00	0.98	0.01	0.02	0.00	鑑別度：0.45
	低分組	0.09	0.53	0.17	0.21	0.00	
一、試題分析							
(一) 評量目標							
本題主要檢測學生字詞理解（掌握詞義）的能力。							
(二) 數據說明							
1. 整體通過率 80%，高分組答對率 98%，低分組答對率 53%，鑑別度 0.45。							
2. 80%的學生選擇正確答案②，3%的學生選擇①，6%的學生選擇③，10%的學生選擇④。							
(三) 選項及學生表現說明							
依教育部《國語辭典簡編本》收錄內容，「壓力」有三義：							
1. 物體上所承受的作用力。例：高山上的大氣壓力比平地小，空氣也較稀薄。							

2. 個體生理或心理上感受到威脅時所引起的一種緊張不安的狀態，使人在情緒上產生不愉快或痛苦的感受。例：適度的壓力往往可以鞭策自己，激發潛能。

3. 逼人的威勢。例：國際間弱肉強食，大國往往對小國施加壓力。

本題四個選項皆為「壓力」字，但意思不盡相同：

選項①、③、④的「壓力」為「個體生理或心理上感受到威脅時所引起的一種緊張不安的狀態，使人在情緒上產生不愉快或痛苦的感受。」之意。

選項②的「壓力」為「物體上所承受的作用力。」之意。

選項①、③、④在低分組學生選答率總和為 47%，顯示低分組學生對於「壓力」在不同語句中的正確詞義有所混淆。

二、對應學習重點

4-II-3 會利用書面或數位方式查字辭典，並能利用字辭典，分辨字詞義。

Ab-II-6 2,000 個常用語詞的使用。

三、教學建議

(一) 本題檢測學生能否在語境中區辨詞義，教師宜指導學生透過上下文語境推測詞義，判斷該語境的詞義。

(二) 關於多義詞理解，教師亦可考慮從「本義」開始，再視應用情況帶入衍生義（引申義或比喻義），視需要還可分析詞語的詞類，詞類不同，涵義通常也會不同，以此輔助理解詞義。

(三) 掌握詞義後，引導學生運用「壓力」造句，可以鞏固學習成效。

(二) 句子理解

題號	試題代碼						答案
18	114-C4-H1-18						4
評量指標	句子理解						
知識向度	掌握句義						
題目	<div style="border: 1px solid black; padding: 5px; margin-bottom: 10px;"> 騎樓下躲雨的人不少，但是大家看到雨不停的下，有的人穿上雨衣，有的人拿出雨傘，一個一個走了，很快就只剩下我一個人。 </div> 上面的句子主要想告訴我們什麼事？ ① 在騎樓下躲雨的人很少。 ② 這場雨只有下了一陣子。 ③ 這段期間騎樓下都有人。 ④ 帶雨具的人紛紛的走了。						
選答率	選 項	1	2	3	4*	其他	通過率：84%
	全 體	0.04	0.04	0.08	0.84	0.00	
	高分組	0.01	0.01	0.02	0.96	0.00	鑑別度：0.31
	低分組	0.10	0.10	0.14	0.65	0.01	

一、試題分析

(一) 評量目標

本題主要檢測學生掌握句子理解（掌握句義）的能力。

(二) 數據說明

1. 整體通過率 84%，高分組答對率 96%，低分組答對率 65%，鑑別度 0.31。

2. 84%的學生選擇正確答案④，4%的學生選擇①，4%的學生選擇②，8%的學生選擇③。

(三) 選項及學生表現說明

選項③在低分組學生選答率 14%，是誘答力較高的選項，然而選項①、③與題幹明顯相反。選項②的內容於題幹中沒有足以論證的證據。只有選項④較為恰當，推測學生比較無法聯想對於題幹中「只剩下我一個人」的句義與「帶著雨具的人紛紛走了」的關聯。

二、對應學習重點

5-II-4 掌握句子和段落的意義與主要概念。

5-II-8 運用預測、推論、提問等策略，增進對文本的理解。

Ac-II-4 各類文句的語氣與意義。

三、教學建議

(一) 教師透過提問方式，指導學生先理解題幹句義，再了解每個選項的意思，並引導學生多思考推敲語句所表述的意義，以有效掌握句義。

(二) 教導句子理解時，先以找「關鍵詞」，例如：所以、因此、然而、但是、也等，若無關鍵詞，可以閱讀句末或尾句，往往也是句子的重點，找到句子重點後，再以「換句話說」(替換詞語或改變句式) 的方式來理解句義。

題號	試題代碼						答案
20	114-C4-H1-20						3
評量指標	句子理解						
知識向度	掌握句義						
題目	<div>天分高的人如果太懶惰，而不努力發揮他的才能，也難有什麼大成就，反而不如那些天分低卻努力的人。</div> <p>下列哪一個選項的敘述最能代表這句話的意思？</p> <p>① 只要天分足夠，早晚都會成功。</p> <p>② 沒有失敗經驗的人，不會成功。</p> <p>③ 擁有天賦的人也需要勤奮努力。</p> <p>④ 所有事情都需要付出才有收穫。</p>						
選答率	選 項	1	2	3*	4	其他	通過率：51%
	全 體	0.05	0.04	0.51	0.40	0.00	
	高分組	0.00	0.00	0.70	0.29	0.00	鑑別度：0.37
	低分組	0.15	0.11	0.33	0.40	0.00	

一、試題分析

(一) 評量目標

本題主要檢測學生掌握句子理解（掌握句義）的能力。

(二) 數據說明

1. 整體通過率 51%，高分組答對率 70%，低分組答對率 33%，鑑別度 0.37。

2. 51%的學生選擇正確答案③，5%的學生選擇①，4%的學生選擇②，40%的學生選擇④。

(三) 選項及學生表現說明

選項④在全體與低分組學生選答率皆為 40%，是誘答力很高的選項，推測學生對於題幹中「不如那些天分低卻努力的人」的句義不甚理解或讀題不夠仔細，而有所混淆。句義應著重在「天分高的人如果太懶惰.....也難有什麼大成就」。因為「付出才有收穫」在題幹中並沒有足以論證的證據。

二、對應學習重點

5-II-4 掌握句子和段落的意義與主要概念。

5-II-8 運用預測、推論、提問等策略，增進對文本的理解。

Ac-II-4 各類文句的語氣與意義。

三、教學建議

- (一) 教師教學時，宜指導學生找出句子內的重要訊息，再整合訊息，推測出答案。本句是「如果.....而.....，反而.....」的句型，此句型表示某種情況的轉折，表達某種行為或情況的結果與預期相反。所以「而」後面接著的即是本題幹的主要轉折「不努力發揮」。「不如那些天分低卻努力的人」則是與預期相反的結果而已。重點在警示天分高的人也應努力，才不會出現與預期相反的結果。
- (二) 本題為轉折句，教師對於句型的教學應定義明確，並提供例句與強調轉折的效果。再多引導學生找出句中的關鍵詞，關鍵詞後往往是語句重點，找到語句重點後，可以運用換句話說策略，如將因果句改成果因句、疑問句改成肯定句、否定句改成肯定句等，最後比對選項，將有助於提升閱讀理解與選答。

(三) 段落理解

題號	試題代碼	答案					
19	114-C4-I1-19	2					
評量指標	段落理解						
知識向度	掌握段落主旨						
題目	<div>我一直懷疑姊姊有特異功能，很可能是外星人送來地球的密探；外星人把她寄放在媽媽的肚子裡，讓她誕生在我家成了我姊姊。媽媽說姊姊從小就不愛哭，乖乖的吃飽睡、睡飽吃，可見她有多奇特；而每次當媽媽拿我跟姊姊比較後，也讓我更加懷疑我們是不是親生姊妹。</div> <p>下列哪一個選項最能代表本段文字的大意？</p> <p>① 媽媽比較喜歡姊姊。</p> <p>② 作者覺得姊姊很奇特。</p> <p>③ 作者的姊姊是個外星人。</p> <p>④ 作者的姊姊是外星人的密探。</p>						
選答率	選 項	1	2*	3	4	其他	通過率：81%
	全 體	0.07	0.81	0.05	0.08	0.00	
	高分組	0.03	0.94	0.01	0.02	0.00	鑑別度：0.34
	低分組	0.13	0.60	0.11	0.16	0.00	

一、試題分析

(一) 評量目標

本題主要檢測學生段落理解（掌握段落主旨）的能力。

(二) 數據說明

1. 整體通過率 81%，高分組答對率 94%，低分組答對率 60%，鑑別度 0.34。

2. 81%的學生選擇正確答案②，7%的學生選擇①，5%的學生選擇③，8%的學生選擇④。

(三) 選項及學生表現說明

低分組學生在選項③、④的選答率分別為 11%、16%，顯示低分組學生可能只擷取表面訊息，未能統整全文訊息，因而選答錯誤。

低分組學生在選項①的選答率為 13%，顯示低分組學生可能下意識連結被比較的經驗，從而對「媽媽比較喜歡姊姊」的選項產生認同。

二、對應學習重點

5-II-4 掌握句子和段落的意義與主要概念。

5-II-6 運用適合學習階段的摘要策略，擷取大意。

Ad-II-2 篇章的大意、主旨與簡單結構。

三、教學建議

(一) 教師宜指導學生閱讀段落後，先分出段落層次，逐一摘錄各層的訊息，再整合各層訊息歸納出重點，以避免片面理解而造成錯誤選答。

(二) 文章的主旨跟文體的寫作表現有關，記敘文的主旨常出現在感受句、議論文主旨藏在論點、說明文可能出現在主題句，若無主題句則須整合各層次內容、故事主旨常在尾段，因此教師可以指導學生從文體的特徵查找文章要旨。

(三) 教師也可透過提問方式，引導學生思考、發表，歸納整合段落要點，也能幫助學生理解段落主旨。

題號	試題代碼	答案					
21	114-C4-I1-21	3					
評量指標	段落理解						
知識向度	掌握段落主旨						
題目	<div><p>早年，<u>臺灣</u>是個農業社會。那是個沒有電視，收音機又不普遍的時代，書報雜誌也不多；教育更不普遍，一般人知識水準也都不高。那個時代，要傳播一個消息，無法透過傳播媒體，只能靠人工沿街喊叫宣告，因此「打鑼的」成為地方上的報馬仔。鏘——鏘——鏘——，街上只要聽到鑼聲響起，就是打鑼的有事要宣布了。</p></div> <p>下列哪一個選項最能代表本段文字的涵義？</p> <p>① <u>臺灣</u>早期的傳播科技落後世界各國。</p> <p>② 農業社會導致一般人知識水準不高。</p> <p>③ 打鑼的人在當時負責傳遞重要消息。</p> <p>④ 電視的發明可以讓訊息傳遞更便利。</p>						
選答率	選 項	1	2	3*	4	其他	通過率：65%
	全 體	0.16	0.12	0.65	0.07	0.00	
	高分組	0.09	0.05	0.83	0.04	0.00	鑑別度：0.39
	低分組	0.23	0.21	0.44	0.11	0.00	
一、試題分析							
(一) 評量目標							
本題主要檢測學生段落理解（掌握段落主旨）的能力。							

(二) 數據說明

1. 整體通過率 65%，高分組答對率 83%，低分組答對率 44%，鑑別度 0.39。

2. 65%的學生選擇正確答案③，16%的學生選擇①，12%的學生選擇②，7%的學生選擇④。

(三) 選項及學生表現說明

低分組學生在選項①、②的選答率分別為 23%、21%，全體學生在選項①、②的選答率分別為 16%、12%，顯示學生可能只擷取表面訊息，未能統整全文訊息，因而選答錯誤。

二、對應學習重點

5-II-4 掌握句子和段落的意義與主要概念。

5-II-6 運用適合學習階段的摘要策略，擷取大意。

Ad-II-2 篇章的大意、主旨與簡單結構。

三、教學建議

(一) 閱讀時，指導學生在課文中用鉛筆或螢光筆圈出重複或重要的詞語，如「農業社會」、「人工喊叫」。再引導學生思考哪些詞是細節？哪些詞是核心訊息？以幫助學生快速抓到段落主旨。

(二) 把段落中次要訊息刪掉，如「教育不普及」、「知識水準不高」。保留「早期臺灣傳播訊息靠人工報馬仔」。以訓練學生濃縮段落，找到核心語句。

(四) 篇章理解

我懂你

開學第二天，班上轉來了一位新同學——婷如。婷如披散著一頭略顯雜亂的黑長髮，穿著有些破舊又有點髒污的運動服。在老師的介紹下，害羞的站起來小聲與大家打招呼。她顯得有些不知所措，只說了自己的名字就呆站在原地，老師只好請她先坐下。

婷如剛來新學校，對一切都感到很陌生，也不太知道該說什麼、做什麼，總是一個人靜靜的坐在角落裡。同學們對婷如感到很好奇，所以聚在一起時難免會小聲的猜測與討論婷如是從哪裡來的？有的說婷如是從山上的小學轉來的，因為她身上運動服繡的字；有的說婷如跟奶奶住，因為有看過一個年紀很大的女人來接她放學。

這些試探的眼神與小聲的議論，讓婷如感到很不自在。有些同學的表情動作，更讓婷如猜想他們是不是在取笑她。這讓婷如感到不太舒服，但她不知道該怎麼處理，也不知道該對誰說，就變得更加沉默了……。

一天午休，我看到婷如呆坐在角落，孤單的低著頭，似乎不太想與大家互動。看她那樣，我不禁想起自己剛上學時的情景。那時，我也曾因為不認識新環境而感到不安，心裡很害怕沒有人會和我說話。多虧了我現在的好朋友——詩涵，那時她主動來找我聊天，大方開朗的態度讓我覺得溫暖又安心。在彼此的陪伴下，我很快的就適應了新環境。

於是，我鼓起勇氣，走向婷如，坐在她的旁邊，輕聲對她說：「嗨，婷如，我是小玲，你要和我們一起玩紅綠燈嗎？」婷如抬起頭，眼神有些驚訝，但看到我微笑的臉，她的嘴角也露出了些微笑容。「好啊——」婷如輕輕回答，語氣中透著一絲小心，但也有點期待。

從那天開始，我每天都會主動找她聊幾句，告訴她一些班上的趣事，還介紹了幾個同學給她認識。隨著時間的推移，婷如的笑容多了，也會主動來找我們聊天、玩遊戲，她真正成為了班上的一分子。看著婷如的笑容，我心裡也感到一種說不出的滿足。

（作者：施宛君）

題號	試題代碼						答案
22	114-C4-J1-22						2
評量指標	篇章理解						
知識向度	掌握文本訊息						
題目	<p>依據文章內容，<u>婷如</u>剛轉學來的時候，為什麼會感到不安？</p> <p>① 說話太小聲大家都沒聽到。 ② 對新學校的環境感到陌生。 ③ 不喜歡別人一直盯著她看。 ④ <u>小玲</u>還沒有主動跟她說話。</p>						
選答率	選 項	1	2*	3	4	其他	通過率：89%
	全 體	0.02	0.89	0.07	0.02	0.00	
	高分組	0.00	0.96	0.04	0.00	0.00	鑑別度：0.18
	低分組	0.07	0.78	0.10	0.05	0.00	

一、試題分析

(一) 評量目標

本題主要檢測學生篇章理解（掌握文本訊息）的能力。

(二) 數據說明

1. 整體通過率 89%，高分組答對率 96%，低分組答對率 78%，鑑別度 0.18。

2. 89%的學生選擇正確答案②，2%的學生選擇①，7%的學生選擇③，2%的學生選擇④。

(三) 選項及學生表現說明

此題的設計是提取訊息，文章第二段提到婷如剛來新學校，對一切都感到很陌生，也不太知道該說什麼、做什麼，推測學生對於後面的敘述略過且未加詳讀，才導致判斷錯誤。

二、對應學習重點

◎5-II-3 讀懂與學習階段相符的文本。

5-II-4 掌握句子和段落的意義與主要概念。

三、教學建議

- (一) 閱讀教學時，教師可指導提取段落訊息的方式：先以句末符號（句號、驚嘆號或問號）區分出段落層次，再指導學生運用「誰做什麼」、「誰是什麼」、「誰有什麼」、「誰怎麼樣」的句型，提取每個層次的訊息。提取後，可以請學生依序發表，便可知道學生對各段訊息的掌握狀況。
- (二) 考試時，教師請學生先閱讀題幹，若是提取訊息考題，題幹往往會出現「下列敘述，何者正確？」「下列敘述，何者錯誤？」接著，請學生依據四個選項，回文本比對選項與文本內容兩者的正確或錯誤情形，即可正確答題。

題號	試題代碼						答案
23	114-C4-J1-23						1
評量指標	篇章理解						
知識向度	推論事件因果						
題目	<p>依據文章內容，作者為什麼要將標題訂做「我懂你」？</p> <p>① 回想起與<u>婷如</u>相似的處境。 ② 在觀察中知道<u>婷如</u>的背景。 ③ 感謝<u>詩涵</u>伸出友誼的雙手。 ④ 自己也喜歡坐在角落沉思。</p>						
選答率	選 項	1*	2	3	4	其他	通過率：61%
	全 體	0.61	0.10	0.25	0.03	0.00	
	高分組	0.89	0.03	0.07	0.00	0.00	鑑別度：0.59
	低分組	0.31	0.17	0.42	0.09	0.01	

一、試題分析

(一) 評量目標

本題主要檢測學生篇章理解（推論事件因果）的能力。

(二) 數據說明

1. 整體通過率 61%，高分組答對率 89%，低分組答對率 31%，鑑別度 0.59。

2. 61%的學生選擇正確答案①，10%的學生選擇②，25%的學生選擇③，3%的學生選擇④。

(三) 選項及學生表現說明

選項③在低分組學生選答率 42%，推測學生可能沒有仔細看到第四段的說明，文中提到作者看到婷如的樣子，讓她不禁想起自己剛上學時的情景。那時，作者也曾因為不認識新環境而感到不安，且心裡很害怕沒有人會和我說話。因此閱讀上漏掉重要訊息，可能才以感謝伸出友誼的雙手作答。

二、對應學習重點

5-II-7 就文本的觀點，找出支持的理由。

5-II-8 運用預測、推論、提問等策略，增進對文本的理解。

三、教學建議

- (一) 推論是閱讀歷程的重要核心。讀者必須運用先備知識或文章上下文的脈絡線索，推測出作者在文章中沒有明確提及的內容。本題題幹中提到「看她那樣，我不禁想起自己剛上學時的情景。」學生若是只看「多虧了我現在的好朋友——詩涵」這一句，便很容易誤選其他錯誤選項。而在文本中，後段敘述還有提到那時，我也曾因為不認識新環境而感到不安，心裡很害怕沒有人會和我說話，但是因為朋友詩涵的主動，讓她漸漸適應環境，後來作者也才試著換她伸出友誼的雙手幫助新來的同學。
- (二) 當新訊息大量出現時，可以教學生利用畫線方式找出相關的訊息，整合不同區塊間（如：句子、段落等）的訊息，適度推論，可有效理解文章所要傳達的意涵。

題號	試題代碼						答案
24	114-C4-J1-24						3
評量指標	篇章理解						
知識向度	掌握文本主旨						
題目	依據文章內容，本文要傳達的主旨是什麼？ ① 我們不應該讓新同學孤單。 ② 到新環境要主動接觸同學。 ③ 關懷與行動能帶給人溫暖。 ④ 人面對新環境都會很不安。						
選答率	選 項	1	2	3*	4	其他	通過率：74%
	全 體	0.10	0.09	0.74	0.07	0.00	
	高分組	0.01	0.01	0.96	0.01	0.00	鑑別度：0.52
	低分組	0.21	0.20	0.44	0.15	0.01	

一、試題分析

(一) 評量目標

本題主要檢測學生篇章理解（掌握文本主旨）的能力。

(二) 數據說明

1. 整體通過率 74%，高分組答對率 96%，低分組答對率 44%，鑑別度 0.52。
2. 74%的學生選擇正確答案③，10%的學生選擇①，9%的學生選擇②，7%的學生選擇④。

(三) 選項及學生表現說明

低分組學生選擇錯誤選項的選答率約有 56%，顯示約半數低分組學生可能只是略讀，未能仔細思考，無法正確總結篇章主旨。

二、對應學習重點

5-II-4 掌握句子和段落的意義與主要概念。
5-II-8 運用預測、推論、提問等策略，增進對文本的理解。
Ad-II-2 篇章的大意、主旨與簡單結構。

三、教學建議

- (一) 主旨是文章所要表達的意旨。教學時，先教導學生大意與主旨的差別。大意，指的是縮寫文本重要訊息，再將這些訊息組成連貫的內容，來代替原來文章的內容。主旨，指的是讀者根據文本歸納出作者想要表達的要旨，即找出文本的中心思想、感受或觀點等。
- (二) 教師應指導學生閱讀全文後再作答，以避免未全面理解文章內容而造成錯誤答題。
- (三) 教師可透過提問方式，引導學生思考、發表，幫助學生理解文章主旨。

歡迎，請上船

搬家那天，小威把從小到大的玩具收成好大一箱。抬上車，一隻黃色小鴨鴨從紙箱裡鑽出頭來。這是小鴨鴨第一次離開家，他睜著圓圓的大眼睛東看西看。

小威回頭看看家，依依不捨的上車了。小貨車撲撲撲的往前，突然一隻小狗從車子前面衝過。小威爸爸急忙踩煞車，嘰——小狗沒事，小威和爸爸也沒事；但黃色小鴨鴨卻滾下來，滾進水溝裡。

黑漆漆的水溝裡，什麼都看不清楚，只有爛爛的泥巴和臭臭的味道。

「我在這裡呢！」小鴨鴨大叫，「小威！小威！我在這裡！」

小威沒聽到，小貨車沒停下來，撲撲撲的走了，越走越遠。

這下該怎麼辦呀？

一隻小老鼠咬他的尾巴：「你這隻烤鴨不好吃。」

「我不是烤鴨。」小鴨鴨說。

「所以沒有用處。」小老鼠把他踢進水裡。「我得去找食物，沒空理你。」小老鼠連再見也沒說就走了。

小鴨鴨眼角含著淚水：「我有用處，我真的有用。」

小鴨鴨被水流慢慢的帶走。前進呀前進，不知道過了多久，前方出現一點亮光，由小而大，從暗到亮。他流進那片光，接著穿出了水溝，啊——流進了一條小河。

天空變寬了，河邊開滿小花。哇！連空氣也變好了。

小鴨鴨看到一隻大青蛙從水裡抬起頭，看起來凶凶的。

「你不是真鴨子。」大青蛙驕傲的問：「你會潛水嗎？」

小鴨鴨回說：「不會。但是你如果按按我，我會呱呱呱。」

大青蛙按了他一下，小鴨鴨卻發不出聲音。

「壞掉了，難怪沒人要。」大青蛙露出輕視的表情。

「我是自己掉下來的，不是沒人要的，我的主人叫……」小鴨鴨還在解釋，大青蛙卻跳走了。

一片特別低的荷葉上，站了六隻小螞蟻。

「喂，鴨子。」一隻扛著米粒的黑螞蟻在叫喚。他們的頭上都是汗水。

小鴨鴨說：「什麼事？我不能吃，也不會潛水呵！」

「現在我們只想搭船。」黑螞蟻說：「我們已經從早上走到現在了。」

「歡迎呀！」小鴨鴨說：「歡迎你們跟我做伴。」

陽光很強，風很涼，風裡還有荷花的味道，幾隻小魚游在水底下，他們也想邀小鴨鴨比游泳：「看誰先游出這片荷花田。」

小鴨鴨搖搖頭：「我得送小螞蟻回家。」

綠色的荷葉在風裡搖曳，幾隻小蜜蜂提著花蜜：「小鴨鴨，我們也想搭船，行不行？」小鴨鴨驕傲的說：「歡迎，請上船。」

這艘小船，歡迎大家搭乘，順著藍色的水流，小鴨鴨會載著大家，向前再向前。

（本文改寫自王文華〈歡迎，請上船〉——《103年童話選》/九歌出版社）

題號	試題代碼						答案
25	114-C4-J1-25						1
評量指標	篇章理解						
知識向度	掌握文本訊息						
題目	小鴨鴨出現在水溝裡的原因是什麼？ ① 因為汽車急煞而掉出紙箱。 ② 為了要跟大青蛙比賽潛水。 ③ 跟小螞蟻約好載他們回家。 ④ 想證明自己有獨特的能力。						
選答率	選 項	1*	2	3	4	其他	通過率：91%
	全 體	0.91	0.03	0.02	0.03	0.00	
	高分組	1.00	0.00	0.00	0.00	0.00	鑑別度：0.26
	低分組	0.74	0.08	0.08	0.09	0.01	
<div>一、試題分析</div> <div>(一) 評量目標</div> <p>本題主要檢測學生篇章理解（掌握文本訊息）的能力。</p> <div>(二) 數據說明</div> <p>1. 整體通過率 91%，高分組答對率 100%，低分組答對率 74%，鑑別度 0.26。</p> <p>2. 91%的學生選擇正確答案①，3%的學生選擇②，2%的學生選擇③，3%的學生選擇④。</p> <div>(三) 選項及學生表現說明</div> <p>低分組學生選擇錯誤選項的選答率約有 25%，顯示一些低分組學生可能只是略讀，未能仔細思考，只擷取表面訊息，未能統整全文訊息，因而選答錯誤。</p> <div>二、對應學習重點</div> <p>◎5-II-3 讀懂與學習階段相符的文本。</p> <p>5-II-4 掌握句子和段落的意義與主要概念。</p>							

三、教學建議

- (一) 課堂閱讀教學時，教師可指導提取段落訊息的方式：先以句末符號（句號、驚嘆號或問號）區分出段落層次，再指導學生運用「誰做什麼」、「誰是什麼」、「誰有什麼」、「誰怎麼樣」的句型，提取每個層次的訊息。提取後，可以請學生依序發表，便可知道學生對各段訊息的掌握狀況。
- (二) 考試時，教師請學生先閱讀題幹，若是提取訊息考題，題幹往往會出現「下列敘述，何者正確？」「下列敘述，何者錯誤？」接著，請學生依據四個選項，回文本比對選項與文本內容兩者的正確或錯誤情形，即可正確答題。

題號	試題代碼					答案
26	114-C4-J1-26					4
評量指標	篇章理解					
知識向度	推論人物特質或情緒					
題目	下列哪一個選項符合小鴨鴨的心境歷程的轉變？ ① 害羞→害怕→慌張→好奇 ② 害羞→慌張→害怕→好奇 ③ 好奇→難過→慌張→自信 ④ 好奇→慌張→難過→自信					
選答率	選 項	1	2	3	4*	其他
	全 體	0.06	0.08	0.32	0.54	0.01
	高分組	0.01	0.02	0.26	0.72	0.00
	低分組	0.13	0.16	0.32	0.36	0.01
通過率：54%						
鑑別度：0.35						
一、試題分析 (一) 評量目標 本題主要檢測學生篇章理解（推論人物特質或情緒）的能力。 (二) 數據說明 1. 整體通過率 54%，高分組答對率 72%，低分組答對率 36%，鑑別度 0.35。 2. 54%的學生選擇正確答案④，6%的學生選擇①，8%的學生選擇②，32%的學生選擇③。 (三) 選項及學生表現說明 高分組、低分組學生在選項③的選答率分別為 26%、32%，推測這些學生對於「慌張」、「難過」的情緒無法正確分辨。 選項④的說明如下：好奇（睜著圓圓的大眼睛東看西看）→慌張（滾進水溝裡，我在這裡呢！）→難過（老鼠說他沒有用處、青蛙說他壞掉了沒人耍）→自信（歡迎，請上船）。						

二、對應學習重點

5-II-8 運用預測、推論、提問等策略，增進對文本的理解。

5-II-9 覺察自己的閱讀理解情況，適時調整策略。

Ac-II-4 各類文句的語氣與意義。

Bb-II-2 人際交流的情感

三、教學建議

- (一) 從對話推論人物特質：引導學生注意小鴨鴨的話語，例如：「我有用處，我真的有用。」「歡迎呀！」從這些話可以看出小鴨鴨是什麼樣的人？(自信、樂觀、善於交朋友)。
- (二) 從行動推論情緒：請學生找小鴨鴨的動作描寫，例如：「驕傲地說：歡迎，請上船。」小鴨鴨，做這些動作時心情會是什麼？(興奮、開心、自豪)。
- (三) 情境角色扮演：讓學生分組演出小鴨鴨遇到不同動物的情境 (遇到老鼠、青蛙、螞蟻)。小鴨鴨面對質疑時，他的反應透露了什麼感受？(委屈、緊張、自豪)。

題號	試題代碼						答案
27	114-C4-J1-27						1
評量指標	篇章理解						
知識向度	掌握文本主旨						
題目	這個故事主要想告訴我們什麼想法？ ① 每個人都有屬於自己的獨特優點。 ② 在人生的道路上必須要找到伙伴。 ③ 任何人都必須要培養自己的專長。 ④ 所有人都不應該取笑別人的短處。						
選答率	選 項	1*	2	3	4	其他	通過率：68%
	全 體	0.68	0.08	0.06	0.17	0.01	
	高分組	0.89	0.03	0.01	0.07	0.00	鑑別度：0.46
	低分組	0.43	0.16	0.14	0.25	0.02	

一、試題分析

(一) 評量目標

本題主要檢測學生篇章理解（掌握文本主旨）的能力。

(二) 數據說明

1. 整體通過率 68%，高分組答對率 89%，低分組答對率 43%，鑑別度 0.46。

2. 68%的學生選擇正確答案①，8%的學生選擇②，6%的學生選擇③，17%的學生選擇④。

(三) 選項及學生表現說明

選項④在低分組學生選答率 25%、在高分組學生選答率 7%，推測學生只擷取表面訊息「老鼠說他沒有用處」、「青蛙說他壞掉了沒人要」，未能統整全文訊息，因此無法掌握文章主旨。

二、對應學習重點

5-II-6 運用適合學習階段的摘要策略，擷取大意。

Ad-II-2 篇章的大意、主旨與簡單結構。

三、教學建議

- (一) 抓關鍵詞：引導學生圈出文章中重複或強調的詞語，思考哪些詞最能代表整段意思。
例如「小鴨鴨」、「被質疑」、「我有用處」、「歡迎，請上船」。
- (二) 刪去細節法：教學生把例子、背景刪去，只留下能統整全文的核心句。例如刪掉「遇到老鼠」、「遇到青蛙」、「遇到螞蟻」等具體情節，留下整體核心：小鴨鴨雖然被質疑，仍勇敢堅持，最後受到大家接納。
- (三) 一句話總結：請學生用自己的話，把段落或全文濃縮成一句話，檢驗是否涵蓋主要內容。例如「小鴨鴨面對質疑不氣餒，勇敢展現自己，最後獲得大家的肯定與接納。」



在廣闊的大海中，有好多美麗的魚兒優游，但有一種魚長得不像魚，身體直立於海中，還有長長的嘴跟尾巴，睜著圓圓的眼睛隨著海流晃啊晃。沒錯！牠就是可愛的海馬。

海馬是海龍科的魚類，生活在溫暖、有海草或珊瑚生長的淺水海域。牠沒有尾鰭，只有長長的尾巴。

海馬雖然是魚，但行動方式卻跟一般魚類不同，魚兒擺動尾鰭游泳，海馬卻是挺直著身體游泳。由於沒有靈活的尾鰭，所以靠著胸鰭保持平衡，擺動背鰭前進。

看起來呆呆的海馬，其實擁有一身好本領。牠披著堅硬的骨板，有靈活的尾巴，有分開轉動的眼珠，更有如同變色龍般的變色能力，讓牠們在危機四伏的大海中，能夠確保自己的安全。

跟著環境變顏色

海馬的體色會隨著環境改變，以用來躲避天敵和獵捕獵物。因為海馬的皮膚上有許多色素細胞，透過這些細胞的膨脹和收縮來改變體色。世界上最小的海馬——豆丁海馬，就是利用這種變色能力，讓自己完美的隱藏或埋伏在珊瑚礁中。

長尾巴穩住身體

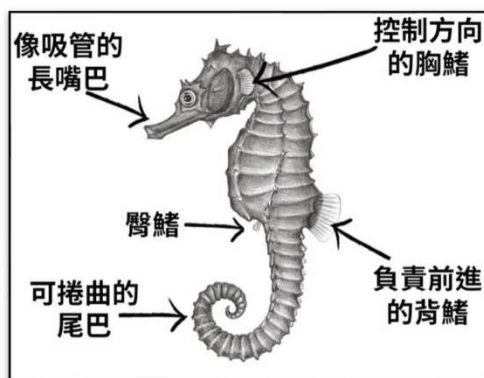
海馬是全世界游得最慢的魚，畢竟牠只能靠著一小片的背鰭來推動前進。不過，海馬的長尾巴卻很靈活，牠精彩的求偶舞就是靠尾巴來舞動的。除了游動期間，牠們在休息或是獵食的時候，更會利用尾巴纏住珊瑚或海草，穩固自己不被海流沖走，讓自己更安全。

長嘴巴吸食東西

海馬沒有牙齒，牠們的嘴巴很小，但吸力很強，可以將獵物吸入嘴中。靠著長嘴巴吸食浮游生物和小型甲殼類生物，然後直接進入腸道消化。由於海馬沒有胃，消化功能比較不好，所以一天要吃上好多餐，才足以維持生命。

分開轉動的眼珠

海馬的眼睛也跟變色龍一樣，兩邊的眼珠可各自獨立轉動，以便在覓食的同時，能注意周遭環境是否安全。



(本文改寫自〈我是海馬 我是魚！〉／康軒學習雜誌)

圖片來源：國立海洋生物博物館)

題號	試題代碼						答案
28	114-C4-J1-28						1
評量指標	篇章理解						
知識向度	掌握文本訊息						
題目	依據文章內容，下列哪一個選項是正確的？ ① 海馬有長長的嘴和長長的尾巴。 ② 海馬靠著尾鰭擺動來游泳前進。 ③ 海馬只有在獵捕獵物時，才會變化體色。 ④ 海馬消化功能很好，所以一天吃很多餐。						
選答率	選 項	1*	2	3	4	其他	通過率：73%
	全 體	0.73	0.14	0.07	0.05	0.01	
	高分組	0.93	0.04	0.01	0.01	0.00	鑑別度：0.46
	低分組	0.47	0.25	0.15	0.10	0.02	

一、試題分析

(一) 評量目標

本題主要檢測學生篇章理解（掌握文本訊息）的能力。

(二) 數據說明

1. 整體通過率 73%，高分組答對率 93%，低分組答對率 47%，鑑別度 0.46。
2. 73%的學生選擇正確答案①，14%的學生選擇②，7%的學生選擇③，5%的學生選擇④。

(三) 選項及學生表現說明

此題的設計是文意理解，學生若能仔細閱讀文本的內容，即可選出正確答案。
選項②、③、④在低分組學生選答率為 25%、15%、10%，推測學生應該是對於文章未仔細閱讀，以致選到錯誤的答案。

二、對應學習重點

◎5-II-3 讀懂與學習階段相符的文本。

5-II-4 掌握句子和段落的意義與主要概念。

Ac-II-4 各類文句的語氣與意義。

三、教學建議

- (一) 本題為直接提取題型。閱讀時，可以留意文章中出現的基本訊息：身體部位與功能。文章各段也會依據各段綱要出現不同的訊息，因此可以依據段落層次，依序找出「不同身體部位的功能」來提取段落訊息。
- (二) 解題時，指導學生先看題目與選項，再回到文本比對答案，即可找出正確解答。

題號	試題代碼						答案
29	114-C4-J1-29						2
評量指標	篇章理解						
知識向度	推論事件因果						
題目	<p>文章中提到海馬擁有一身好本領，下列哪一項本領<u>無法</u>幫助海馬避開危險？</p> <p>① 色素細胞能變色</p> <p>② 長嘴巴的強吸力</p> <p>③ 眼珠能分開轉動</p> <p>④ 可捲曲的長尾巴</p>						
選答率	選 項	1	2*	3	4	其他	通過率：57%
	全 體	0.08	0.57	0.14	0.20	0.01	
	高分組	0.01	0.86	0.04	0.09	0.00	鑑別度：0.57
	低分組	0.18	0.29	0.25	0.27	0.02	

一、試題分析

(一) 評量目標

本題主要檢測學生篇章理解（推論事件因果）的能力。

(二) 數據說明

1. 整體通過率 57%，高分組答對率 86%，低分組答對率 29%，鑑別度 0.57。

2. 57%的學生選擇正確答案②，8%的學生選擇①，14%的學生選擇③，20%的學生選擇④。

(三) 選項及學生表現說明

選項①、③、④在低分組學生選答率超過 70%、在高分組學生選答率約 14%，推測學生只擷取表面訊息，未仔細判讀第四段有依序列出海馬有哪些本領能確保自己的安全，也可能受到小標題的影響（跟著環境變顏色、長尾巴穩住身體、長嘴巴吸食東西、分開轉動眼珠），以致選到錯誤的答案。

二、對應學習重點

5-II-4 掌握句子和段落的意義與主要概念。

5-II-8 運用預測、推論、提問等策略，增進對文本的理解。

三、教學建議

- (一) 閱讀推論需要運用文章中的各個訊息，整合所有訊息，歸納出重點。因此，訊息愈充足，推論效果越好。
- (二) 當學生缺乏歸納、統整訊息的能力時，教師可以藉由畫線、摘要、問題引導等方式，幫助學生找出相關的訊息，再整合跨段落之間的内容，適度推論，即可有效理解文章的涵義。
- (三) 本題可以利用選項陳述 (好本領)，再回到文本中找訊息 (堅硬的骨板、靈活的尾巴、分開轉動的眼珠與變色能力)，即可找出答案。

題號	試題代碼						答案
30	114-C4-J1-30						2
評量指標	篇章理解						
知識向度	掌握文本主旨						
題目	我們如果要幫這篇文章訂題目，下列哪一個選項最合適？ ① 海馬的運動習性 ② 海馬的生存方式 ③ 海馬的生活環境 ④ 海馬的飲食習慣						
選答率	選 項	1	2*	3	4	其他	通過率：75%
	全 體	0.07	0.75	0.13	0.04	0.01	
	高分組	0.04	0.93	0.03	0.00	0.00	鑑別度：0.43
	低分組	0.12	0.50	0.25	0.10	0.02	
<div>一、試題分析</div> <div>(一) 評量目標</div> <p>本題主要檢測學生篇章理解（掌握文本主旨）的能力。</p> <div>(二) 數據說明</div> <p>1. 整體通過率 75%，高分組答對率 93%，低分組答對率 50%，鑑別度 0.43。</p> <p>2. 75%的學生選擇正確答案②，7%的學生選擇①，13%的學生選擇③，4%的學生選擇④。</p> <div>(三) 選項及學生表現說明</div> <p>選項③在低分組學生選答率 25%，推測學生只擷取表面訊息，對於選項中「生存方式」與「生活環境」在文章中的涵義不甚理解，以致選到錯誤的答案。</p> <div>二、對應學習重點</div> <p>5-II-6 運用適合學習階段的摘要策略，擷取大意。</p> <p>Ad-II-2 篇章的大意、主旨與簡單結構。</p>							

三、教學建議

(一) 閱讀說明文時，可以先從標題入手，許多標題會點出文章要呈現的重點。

(二) 其次，若文章出現小標題，則可整合小標題的歸納出重點，如本文有四個小標題：

1.跟著環境變顏色、2.長尾巴穩住身體、3.長嘴巴吸食東西、4.分開轉動的眼珠。歸納後仍可得出海馬身體的部位與功用等重點。

伍、整體學力表現分析

一、不同背景變項學生整體學力表現分析

本計畫同時採用古典測驗理論(classical test theory, CTT)與試題反應理論(item response theory, IRT) 三參數模式作為試題分析理論基礎，並以三參數模式進行學生能力估計。三參數模式有 a、b、c 三種參數，分別代表鑑別度、難度以及猜測度。學生能力估計值則參考 PISA 與 TIMSS 等國際大型測驗的作法，將估計出來的能力轉換至平均分數 500，標準差 100 的量尺上，再以轉換所得量尺分數進行不同背景變項學生表現分析。本年度國語文四年級整體學生學力表現分布狀況，如圖 5-1 所示。

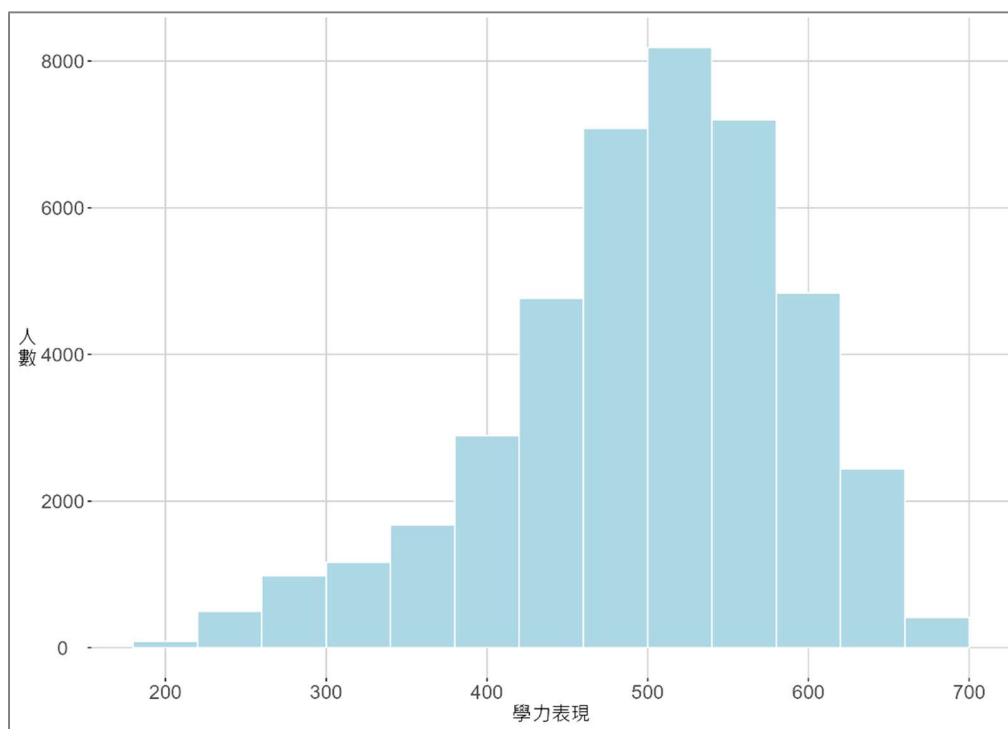


圖 5-1 國語文四年級整體學生學力表現分布圖

二、國民小學四年級學生於不同學習重點之答對率表現

藉由將「國民小學國語文四年級學生學習能力檢測」題號、對應之十二年國教課程綱要學習重點和答對率進行交叉對照，可更明確檢視學生表現較優異和有待加強之處，相關整理如表 5-1 所示。

表 5-1-1 形音知識學習重點及其答對率之交叉對照表

答對率%	題號	學習重點
91~100	1	4-I-1 認識常用國字至少 1,000 字，使用 700 字。 4-II-4 能分辨形近、音近字詞，並正確使用。 Ab-II-1 1,800 個常用字的字形、字音和字義。 Ab-II-3 常用字部首及部件的表音及表義功能。
81~90	2	4-I-1 認識常用國字至少 1,000 字，使用 700 字。 4-II-1 認識常用國字至少 1,800 字，使用 1,200 字。 Ab-II-1 1,800 個常用字的字形、字音和字義。 Ab-II-7 國字組成詞彙的構詞規則。
71~80	3	4-I-1 認識常用國字至少 1,000 字，使用 700 字。 4-II-1 認識常用國字至少 1,800 字，使用 1,200 字。 Ab-II-1 1,800 個常用字的字形、字音和字義。 Ab-II-7 國字組成詞彙的構詞規則。
61~70		
51~60		
41~50		
31~40		
21~30		
11~20		
0~10		

表 5-1-2 字詞知識學習重點及其答對率之交叉對照表

答對率%	題號	學習重點
91~100		
81~90	5	4-Ⅱ-5 利用字義推論詞義。 Ab-Ⅱ-6 2,000 個常用語詞的使用。
71~80		
61~70		
51~60	4	4-Ⅱ-5 利用字義推論詞義。 Ab-Ⅱ-6 2,000 個常用語詞的使用。
41~50		
31~40		
21~30		
11~20		
0~10		

表 5-1-3 語法知識學習重點及其答對率之交叉對照表

答對率%	題號	學習重點
91~100		
81~90	6	Ab-Ⅱ-7 國字組成詞彙的構詞規則。
		Ab-Ⅱ-8 詞類的分辨。
	7	5-Ⅱ-4 掌握句子和段落的意義與主要概念。
		Ac-Ⅱ-2 各種基本句型。
		Ac-Ⅱ-3 基礎複句的意義。
		8
Ac-Ⅱ-4 各類文句的語氣與意義。		
71~80		
61~70		
51~60	9	6-Ⅱ-1 根據表達需要，使用各種標點符號。
		Ac-Ⅱ-1 各種標點符號的用法。
41~50		
31~40		
21~30		
11~20		
0~10		

表 5-1-4 修辭知識學習重點及其答對率之交叉對照表

答對率%	題號	學習重點
91~100	12	6-Ⅱ-2 培養感受力、想像力等寫作基本能力。 Ac-Ⅱ-4 各類文句的語氣與意義。
81~90		
71~80	10	5-Ⅱ-4 掌握句子和段落的意義與主要概念。 Ac-Ⅱ-4 各類文句的語氣與意義。
61~70		
51~60		
41~50		
31~40		
21~30		
11~20		
0~10		

表 5-1-5 章法知識學習重點及其答對率之交叉對照表

答對率%	題號	學習重點
91~100		
81~90	11	5-II-3 讀懂與學習階段相符的文本。 Ad-II-2 篇章的大意、主旨與簡單結構。
71~80		
61~70		
51~60		
41~50		
31~40		
21~30		
11~20		
0~10		

表 5-1-6 文體知識學習重點及其答對率之交叉對照表

答對率%	題號	學習重點
91~100		
81~90		
71~80		
61~70		
51~60		
		5-II-3 讀懂與學習階段相符的文本。
		5-II-5 認識記敘、抒情、說明及應用文本的特徵。
41~50	13	Be-II-2 在人際溝通方面，以書信、卡片、便條、啟事等慣用語彙及書寫格式為主。
		Be-II-4 應用文本的結構。
31~40		
21~30		
11~20		
0~10		

表 5-1-7 字詞理解學習重點及其答對率之交叉對照表

答對率%	題號	學習重點
91~100		
81~90	16	4-Ⅱ-3 會利用書面或數位方式查字辭典，並能利用字辭典，分辨字詞義。 Ab-Ⅱ-6 2,000 個常用語詞的使用。
71~80	15	4-Ⅱ-1 認識常用國字至少 1,800 字，使用 1,200 字。
		4-Ⅱ-3 會利用書面或數位方式查字辭典，並能利用字辭典，分辨字詞義。
		Ab-Ⅱ-4 多音字及多義字。
	Ab-Ⅱ-1 1,800 個常用字的字形、字音和字義。	
	17	4-Ⅱ-3 會利用書面或數位方式查字辭典，並能利用字辭典，分辨字詞義。
		Ab-Ⅱ-6 2,000 個常用語詞的使用。
61~70		
51~60	14	4-Ⅱ-1 認識常用國字至少 1,800 字，使用 1,200 字。
		4-Ⅱ-3 會利用書面或數位方式查字辭典，並能利用字辭典，分辨字詞義。
		Ab-Ⅱ-4 多音字及多義字。
		Ab-Ⅱ-1 1,800 個常用字的字形、字音和字義。
41~50		
31~40		
21~30		
11~20		
0~10		

表 5-1-8 句子理解學習重點及其答對率之交叉對照表

答對率%	題號	學習重點
91~100		
		5-Ⅱ-4 掌握句子和段落的意義與主要概念。
81~90	18	5-Ⅱ-8 運用預測、推論、提問等策略，增進對文本的理解。
		Ac-Ⅱ-4 各類文句的語氣與意義。
71~80		
61~70		
		5-Ⅱ-4 掌握句子和段落的意義與主要概念。
51~60	20	5-Ⅱ-8 運用預測、推論、提問等策略，增進對文本的理解。
		Ac-Ⅱ-4 各類文句的語氣與意義。
41~50		
31~40		
21~30		
11~20		
0~10		

表 5-1-9 段落理解學習重點及其答對率之交叉對照表

答對率%	題號	學習重點
91~100		
		5-II-4 掌握句子和段落的意義與主要概念。
81~90	19	5-II-6 運用適合學習階段的摘要策略，擷取大意。
		Ad-II-2 篇章的大意、主旨與簡單結構。
71~80		
		5-II-4 掌握句子和段落的意義與主要概念。
61~70	21	5-II-6 運用適合學習階段的摘要策略，擷取大意。
		Ad-II-2 篇章的大意、主旨與簡單結構。
51~60		
41~50		
31~40		
21~30		
11~20		
0~10		

表 5-1-10 篇章理解學習重點及其答對率之交叉對照表

答對率%	題號	學習重點
91~100	25	◎5-Ⅱ-3 讀懂與學習階段相符的文本。
		5-Ⅱ-4 掌握句子和段落的意義與主要概念。
81~90	22	◎5-Ⅱ-3 讀懂與學習階段相符的文本。
		5-Ⅱ-4 掌握句子和段落的意義與主要概念。
71~80	24	5-Ⅱ-4 掌握句子和段落的意義與主要概念。
		5-Ⅱ-8 運用預測、推論、提問等策略，增進對文本的理解。
		Ad-Ⅱ-2 篇章的大意、主旨與簡單結構。
	28	◎5-Ⅱ-3 讀懂與學習階段相符的文本。
		5-Ⅱ-4 掌握句子和段落的意義與主要概念。
		Ac-Ⅱ-4 各類文句的語氣與意義。
30	5-Ⅱ-6 運用適合學習階段的摘要策略，擷取大意。	
	Ad-Ⅱ-2 篇章的大意、主旨與簡單結構。	
61~70	23	5-Ⅱ-7 就文本的觀點，找出支持的理由。
		5-Ⅱ-8 運用預測、推論、提問等策略，增進對文本的理解。
	27	5-Ⅱ-6 運用適合學習階段的摘要策略，擷取大意。
		Ad-Ⅱ-2 篇章的大意、主旨與簡單結構。
51~60	26	5-Ⅱ-8 運用預測、推論、提問等策略，增進對文本的理解。
		5-Ⅱ-9 覺察自己的閱讀理解情況，適時調整策略。
		Ac-Ⅱ-4 各類文句的語氣與意義。
		Bb-Ⅱ-2 人際交流的情感
	29	5-Ⅱ-4 掌握句子和段落的意義與主要概念。
5-Ⅱ-8 運用預測、推論、提問等策略，增進對文本的理解。		
41~50		
31~40		
21~30		
11~20		
0~10		

陸、整體教學建議

國語文四年級學力檢測，以「選擇題型」的方式，檢測「形音知識」、「字詞知識」、「語法知識」、「修辭知識」、「章法知識」、「文體知識」、「字詞理解」、「句子理解」、「段落理解」與「篇章理解」等十項能力。

國語文四年級學力檢測全體學生通過率是 74%，各向度施測結果統計如下表 6-1 所示：

表 6-1 整體學生及高分組、低分組學生於各評量向度之通過率

評量向度	題號	分組平均通過率		
		高分組	全體	低分組
形音知識	1、2、3	0.96	0.84	0.66
字詞知識	4、5	0.87	0.67	0.42
語法知識	6、7、8、9	0.92	0.78	0.59
修辭知識	10、12	0.97	0.84	0.64
章法知識	11	0.99	0.84	0.57
文體知識	13	0.72	0.47	0.27
字詞理解	14、15、16、17	0.92	0.74	0.49
句子理解	18、20	0.83	0.67	0.49
段落理解	19、21	0.89	0.73	0.52
篇章理解	22、23、24、25、26、 27、28、29、30	0.90	0.72	0.48
整體	30	0.91	0.74	0.52

各向度來看，「形音知識」(84%)、「語法知識」(78%)、「修辭知識」(84%)、「章法知識」(84%) 及「字詞理解」(74%) 的表現較佳，高於平均通過率，「字詞知識」(67%)、「文體知識」(47%)、「句子理解」(67%)、「段落理解」(73%) 及「篇章理解」(72%) 的表現較弱，低於平均通過率。

依據施測結果針對語文知識及閱讀理解提出教學建議如下：

一、語文知識

語文知識試題包括形音知識、字詞知識、語法知識、修辭知識、章法知識、文體知識六項。學生的整體表現以「形音知識」、「修辭知識」及「章法知識」的成績最好，全體通過率達到 84%，其次為「語法知識」(78%)、「字詞知識」(67%)，而「文體知識」(47%)，表現相對較弱。

(一) 在形音知識部分，包含提取字音、提取字形兩個面向。首先，提取字音內含形近字音與多音字音兩部分，教師指導形近字音時，可將容易混淆的形近字讀音以詞語的方式呈現，在示範念讀後，協助學生分辨兩者的差異，以修正錯誤。教導多音字時，應以教育部 民國 88 年正式頒布使用的《國語一字多音審訂表》為準。教學時著重「音隨義轉」的特性，就字音具有辨義作用的字詞，以成組對照方式教導學生，例如：「調」皮與曲「調」。提取字形內含形近字、同音字兩項，教師宜引導學生觀察形近字，辨識差異，並從常用詞語著手，在字義方面多做歸納及講解，幫助學生精確的用字遣詞，避免誤用。例如：「移」與「侈」、「祈」與「折」的分辨。也可配合或是利用部首特性，理解字義。教導同音字時，以構詞加強學生辨析能力，例如：「綠」色、「緣」分、記「錄」、忙「碌」。指導生字的形音義，可以使學生擴增識字量，並提高字詞辨識與運用的能力。此外，四年級的學生已具拼音能力，建議教師指導形音知識，尤其是指導「同音字」或「音近字」時，能結合「識字教學」與「口語表達教學」，利用朗讀課文引導學生「讀得正確」，評量時自然就能做出正確的判斷。

(二) 在字詞知識部分，主要檢測提取成語義的能力。教學時，教師除了可以指導學生嘗試透過前後文意推論成語的詞義外，也可以找出典故讓學生閱讀，以加深印象。習得後，引導學生造句，可以鞏固學習成效。

(三) 在語法知識部分，分為詞彙結構(詞類應用)、區辨基本句型、區辨關聯複句、區辨病句，及運用標點符號。詞彙結構方面，利用學生習得的詞類知識，講解詞語組成的結構。基本句型方面，可教導學生認識陳述句、疑問句、感嘆句、祈使句，並結合標點符號，講解四種句型的語氣。在複句方面，可以搭配課文指導學生認識因果複句、並列複句、承接複句、假設複句、條件複句、選擇複句、遞進複句、

目的複句、轉折複句；接著，運用句型關聯詞，引導學生理解語句意思。區辨病句方面，除反覆朗讀精確的文句篇章，以培養敏銳的語感外，並應於平時課堂中練習、討論並修改不適當的語句。另外，教師需教導學生標點符號的使用，藉由標點符號理解句子，以免斷句有誤而使人會錯意。除此之外，針對重複詞語、用詞不當、語句殘缺、邏輯不通等病句，也要逐一講解錯誤之處，引導學生修正。

(四) 在修辭知識部分，摹寫、譬喻、誇飾、擬人、類疊為文章中常見的修辭方式。教學時，教師可適時在閱讀過程中提點作者的巧思，佐以淺顯的解析、類舉，引導學生理解與欣賞修辭技巧，並掌握「由具體而抽象」、「由直接而曲折」、「由感知而實作」等原則作指導。本次檢測「擬人」修辭，可以引導學生分析文本中把路燈人格化，賦予了它人的生活習性，這種用描述人的詞語來描述事物的修辭手法即是擬人。閱讀時，引導學生圈選事物中出現人物才有的動作、思想、感情等詞語內容，判定作者運用了擬人的寫作手法，接著，再指導學生就描繪的事物賦於人物的動作、思想、感情，以學習擬人的寫作手法，增加文句變化。

(五) 在章法知識部分，主要檢測學生對文章組織方式的掌握情形。常見的文章結構可分成事件、因果、並列、總分、時間、空間等類別。本次檢測，主要請學生找出「因果式」的作文綱要。解題時，可運用刪去法，刪去帶有時間特徵的選項①，帶有空間特徵的選項②，及帶有總說、分說、分說的選項④，而選項③可以運用因為、所以、最後等詞語，結合綱要做判斷，得出：「因為」人類製造許多塑膠製品，「所以」廢棄塑膠大量流進海裡，「最後」使得海洋生物受到威脅，得出正確解答。

(六) 在文體知識部分，本題檢測學生辨識應用文的能力。依據國語文課綱，第二學習階段閱讀及寫作的學習表現規範：「5-II-5 認識記敘、抒情、說明及應用文本的特徵」、「6-II-4 書寫記敘、應用、說明事物的作品」。掌握文體特徵，有助於閱讀及寫作。第二學習階段的應用文主要學習三項應用文，分別是「生活應用方面，以日記、海報的格式與寫作方法為主。」「人際溝通方面，以書信、卡片、便條、啟事等慣用語彙及書寫格式為主。」「學習應用方面，以心得報告的寫作方法為主。」以本次檢測試題屬人際溝通的「便條」，其格式與書信接近，因此，只要找出便條格式及書寫的內容，即可判定本題文體為應用文。

二、閱讀理解

閱讀理解試題包括字詞理解、句子理解、段落理解及篇章理解四項。學生在「字詞理解」(74%) 的表現最好，「句子理解」(67%) 的表現相對較弱。

(一) 在字詞理解部分，教師於字義理解教學，可引導學生依據詞尾字類推字義、字的部首涵義推敲字義、運用詞類判定字義，或運用上下文推測字義。以本測驗「投進」的「投」為例，可利用詞義，推測與選項④「投球」意思相同。於詞義理解教學，教師可教導拆詞、字義推詞義、上下文、推論等策略，鼓勵學生運用策略猜詞，以掌握詞義。拆詞法係將詞語拆字造詞，再組裝新造詞語，最後放入原句中解讀詞義的正確性；字義推詞義係運用詞語尾字類推詞義，上下文係找出句中各個訊息，再整合訊息推測出詞義的方法。

(二) 在句子理解部分，教師可以引導學生摘錄句子的核心詞「誰」、「做」、「什麼」，找出關鍵訊息並畫線，整合相關訊息後再判讀以掌握句義。此外，運用「換句話說」的方式，在不改變原句基本意思的前提下，用自己的話重述文句，也有助於理解文句。句義教學，也可運用名言佳句，指導學生解讀句義，不僅能提高學生閱讀理解能力、豐富寫作內容，還可強化學生品德，收潛移默化之效。另外，教師也可運用複句句型的關聯詞，如因果句的「因此」、「所以」，轉折句的「但是」、「然而」，選擇句的「不如」等詞語找出該詞語帶出的內容，往往是句子要表達的重點，在比對選項，即可正確作答。如本測驗中的「有的……有的……，只」、「如果……而……，反而……」、「可見……」與「因此……」。

(三) 在段落理解部分，宜指導學生先使用找層次訊息策略，例如：透過分層歸納法，利用句末符號找出分句，再利用縮短長句、圈關鍵詞、摘要等策略找出各分句重點。教師應叮嚀學生閱讀全文，避免遺漏段落訊息。若想了解段落主旨，需明白作者在寫作時，往往有其中心主張。段落內容前半部為陳述主要內容，後半部為所要傳達的道理或觀點，故中心主張常會出現在文末，因此教師宜指導學生從最後一句理解段落主旨或是從內容的轉折處或是事件的結尾處，試著找出作者所要傳達的主旨。以記敘文本為例，教師在教學活動中，可以利用某段課文指導學生分析文本內容，找出概括全段的心情感受句，引導學生提問、思考、討論、發表，將該語句「換句話說」或「長句縮短」，便可具體掌握段落文本的主旨。以說明文

本為例，教師可教導學生對事物的特徵進行分類，並歸納出說明事物的「外表」、「功用」、「屬性」等類別，有助於學生統整文本資訊。

- (四) 在篇章理解部分，包含直接理解（文本訊息）、推論理解（句段推論、事件因果、指代詞推論、角色關係、人物特質／情緒、狀態推論、後果推論、作者意圖）和詮釋整合（本文主旨）三部分。「直接理解」（提取訊息）是指能直接從內容中提取正確訊息，教師可以指導學生從題幹中找出關鍵詞，利用畫線標記的方法，與各段內容作比對，找出文本內容與選項的相同與相異之處，即可得知正確訊息。「推論理解」是指運用先備知識或文章上下文的脈絡線索，推測作者在文章中沒有明確提及的內容。教學時，教師宜教導學生藉由跨句子、跨段落統整已知訊息，以問題引導的方式，幫助學生運用策略適度推論。「詮釋整合」（掌握篇旨）是指掌握全文中心思想及作者寫作目的。不同體裁的文章，安排感受的位置不盡相同，例如：記敘文、抒情文會先敘述而後抒發感受，感受安排在段末與篇末；說明文內容介紹寫作主題的特徵與屬性，有時標題與副標題即是文章重點。

本次施測中，第 22～30 題為篇章理解測驗，三篇文本分別是記敘文〈我懂你〉（730 字）、故事〈歡迎，請上船〉（916 字）和說明文〈海馬的生存方式〉（733 字）。其中第 23 至 30 題有部分的低分組學生有未作答的狀況，可能因為閱讀理解能力較弱或速度較慢而無法在時間內完成試卷。近年來，資訊發達，使得各類文本訊息量大增，國中教育會考和學測各科命題內容也常以文字量多或生活應用的文本命題，可見提升學生閱讀理解能力已刻不容緩。國小的各科評量命題形式可融入核心素養的題型，並增加題目的文字量，讓學生及早適應。

此外，新課綱國語文第二學習階段（三、四年級）閱讀學習表現中，不僅強調國語文教學要使學生「透過大量閱讀，體會閱讀的樂趣」，還應「閱讀多元文本，以認識議題」，進而培養整合跨領域知識轉化為解決問題的能力。因此，學生自國小三年級起，應該多學習閱讀策略，廣泛涉獵各類文本，建立足夠的先備知識或經驗以理解文章意涵。

114 年學力檢測測驗題本

國語文四年級

作答注意事項：

各位同學：

你們好。

這份國語文試卷，總共有 30 題。第一部分是 13 題語文知識題，第二部分是 17 題閱讀理解題。測驗時間 40 分鐘。

每一題請選出一個最適合的答案，並用 2B 鉛筆在答案卡上畫記，不可超出圓圈○線外。修改答案時，請使用橡皮擦擦拭乾淨，再重新畫記。

畫記說明：

當你想選②時，請在「答案卡」該題題號後方把②的圓圈塗黑，如：① ● ③ ④

其他事項：

★每一題都要回答。

★試題如有錯誤，請立即告知老師。

學 校	
班 級	
座 號	
姓 名	

一、語文知識題

1. 下列哪一個選項，前後「 」中的國字讀音相同？

- ① 他在此「祈」求家人安康。／這場車禍造成她大腿骨「折」。
- ② 姐姐的成「績」向來優異。／書桌上堆「積」了不少舊書報。
- ③ 請不要「移」動這些物品。／她從小就過著奢「侈」的生活。
- ④ 這種海「藻」在海邊常見。／城市裡常常有惱人的「噪」音。

2. 警方針對這起凶殺案，展開「調」查行動。

上面句子的「調」字，與下列哪一個選項的「調」字讀音相同？

- ① 弟弟一向「調」皮搗蛋，只有爸爸媽媽在身旁時才會遵守規矩。
- ② 最近公司的業績蒸蒸日上，因此老闆決定為所有員工「調」薪。
- ③ 原本不起眼的豆腐，經過媽媽的烹「調」後就變得美味可口了。
- ④ 這首歌的曲「調」婉轉動人，你只要聽過一次就會想聽第二次。

3. 風一吹來，稻田裡掀起了陣陣「 」色波浪，讓我忍不住拿起手機把這一切記「 」下來。

句子中「 」內依序應填入什麼字？

- ① 緣／錄
 - ② 綠／碌
 - ③ 緣／碌
 - ④ 綠／錄
4. 下列哪一個選項，前後詞語意思相同？
- ① 萬無一失／十拿九穩
 - ② 栩栩如生／談笑風生
 - ③ 靈機一動／有機可乘
 - ④ 巧奪天工／熟能生巧
5. 下列選項的詞語解釋，哪一個正確？
- ① 知己知彼：知道自己的人緣很好。
 - ② 奮不顧身：不顧生死的奮勇向前。
 - ③ 心驚膽戰：內心驚訝卻努力作戰。
 - ④ 花言巧語：既實在又動聽的言語。
6. 「慢慢的搓揉」是由副詞「慢慢的」加上動詞「搓揉」所組成的詞語。請問下列哪一個選項的詞語組成方式與「慢慢的搓揉」相同？
- ① 奇妙的滋味
 - ② 往日的時光
 - ③ 仔細的品嚐
 - ④ 美麗的世界

7. 妹妹一邊騎腳踏車，一邊哼歌。

上面的句子屬於「並列句」，下列哪一個選項也是「並列句」？

- ① 我每次吃東西前，一定會先洗手。
- ② 他因為沒寫作業，而被禁止下課。
- ③ 哥哥喜歡吃水果，也喜歡吃蔬菜。
- ④ 你放學後是回家，還是去安親班？

8. 到餐廳用餐時，弟弟不但沒有認真專心吃飯，還一直目不轉睛的看著窗外來往的車輛。

上面的句子應刪除哪一個詞語，才會變得最合理、通順？

- ① 認真
- ② 用餐
- ③ 一直
- ④ 來往

9. 你快點說吧□這枝掃把是不是你弄斷的□

上面句子的□裡，按照順序應該填入哪些標點符號？

- ① ， 。
- ② ！ 。
- ③ ， ？
- ④ ！ ？

10. 運用「擬人法」，可以讓文句更生動有趣。下列哪一個選項運用了「擬人法」？

- ① 街邊的路燈，用它的光亮擁抱著我。
- ② 他美妙的歌聲，傳遍了每一個角落。
- ③ 天上的太陽，是我永遠玩不到的皮球。
- ④ 麻雀在樹梢上輕輕跳動，揮舞翅膀。

11. 下列每個選項都是寫作大綱，哪一個是採用因果式(原因、經過、結果)的結構來安排文章內容？

- ① 春天來了萬物恢復生機 → 夏天時鳳凰花開蟬聲鳴 → 秋高氣爽金黃落葉紛飛
- ② 學校的前庭有繽紛花草 → 教學大樓有琅琅讀書聲 → 後方的操場是遊戲天堂
- ③ 人類製造許多塑膠製品 → 廢棄塑膠大量流入海裡 → 使得海洋生物受到威脅
- ④ 我的興趣很廣泛 → 我喜歡靜態的閱讀、畫畫…… → 我也喜歡各種動態活動

12. 將身體或皮膚接觸事物所得到的感覺描寫出來，就是觸覺摹寫。

下列哪一個選項運用了觸覺摹寫？

- ① 冰冷的雨水一次次打痛我的臉頰。
- ② 淡紅荷花零星分布在綠色荷葉間。
- ③ 窗外正嘩啦嘩啦的下著傾盆大雨。
- ④ 一陣淡淡的米飯香從廚房裡飄來。

13. 媽媽：

今天放學後，我要留在學校練習合唱比賽的曲目，大約晚上六點會回到家。

兒子 東東 敬上

12月20日

上面的文本，屬於下列哪一種文體？

- ① 抒情文
- ② 說明文
- ③ 應用文
- ④ 記敘文

二、閱讀理解題

14. 下列哪一個選項，前後「 」內的字意思相同？

- ① 忍痛割「捨」／接受施「捨」
- ② 開路先「鋒」／部隊前「鋒」
- ③ 心「酸」故事／「酸」甜苦辣
- ④ 記「載」事實／「載」貨回家

15. 我把硬幣投進許願池裡，希望心願可以真的實現。

上面句子中的「投」，與下列哪一個選項中的「投」意思最接近？

- ① 自「投」羅網
- ② 失敗「投」降
- ③ 「投」稿校刊
- ④ 「投」球姿勢

16. 下列哪一個選項，前後詞語的關係和其他選項不同？

- ① 勤奮／懶惰
- ② 快樂／哀傷
- ③ 大方／自私
- ④ 辛勞／辛苦

17. 下列選項中的「壓力」，哪一個的意思與另外三個不同？

- ① 最近的工作「壓力」讓他焦慮不安，因而影響到睡眠品質。
- ② 潛水員在水底受到強大「壓力」，因此移動時會更加困難。
- ③ 雖然大學畢業後就有就業「壓力」，但表哥還是樂觀面對。
- ④ 適當的學習「壓力」能促使人們進步，進而挑戰自我極限。

18. 騎樓下躲雨的人不少，但是大家看到雨不停的下，有的人穿上雨衣，有的人拿出雨傘，一個一個走了，很快就只剩下我一個人。

上面的句子主要想告訴我們什麼事？

- ① 在騎樓下躲雨的人很少。
- ② 這場雨只有下了一陣子。
- ③ 這段期間騎樓下都有人。
- ④ 帶雨具的人紛紛的走了。

19. 我一直懷疑姊姊有特異功能，很可能是外星人送來地球的密探；外星人把她寄放在媽媽的肚子裡，讓她誕生在我家成了我姊姊。媽媽說姊姊從小就不愛哭，乖乖的吃飽睡、睡飽吃，可見她有多奇特；而每次當媽媽拿我跟姊姊比較後，也讓我更加懷疑我們是不是親生姊妹。

下列哪一個選項最能代表本段文字的大意？

- ① 媽媽比較喜歡姊姊。
- ② 作者覺得姊姊很奇特。
- ③ 作者的姊姊是個外星人。
- ④ 作者的姊姊是外星人的密探。

20. 天分高的人如果太懶惰，而不努力發揮他的才能，也難有什麼大成就，反而不如那些天分低卻努力的人。

下列哪一個選項的敘述最能代表這句話的意思？

- ① 只要天分足夠，早晚都會成功。
- ② 沒有失敗經驗的人，不會成功。
- ③ 擁有天賦的人也需要勤奮努力。
- ④ 所有事情都需要付出才有收穫。

21. 早年，臺灣是個農業社會。那是個沒有電視，收音機又不普遍的時代，書報雜誌也不多；教育更不普遍，一般人知識水準也都不高。那個時代，要傳播一個消息，無法透過傳播媒體，只能靠人工沿街喊叫宣告，因此「打鑼的」成為地方上的報馬仔。鏘——鏘——鏘——，街上只要聽到鑼聲響起，就是打鑼的有事要宣布了。

下列哪一個選項最能代表本段文字的涵義？

- ① 臺灣早期的傳播科技落後世界各國。
- ② 農業社會導致一般人知識水準不高。
- ③ 打鑼的人在當時負責傳遞重要消息。
- ④ 電視的發明可以讓訊息傳遞更便利。

我懂你

開學第二天，班上轉來了一位新同學——婷如。婷如披散著一頭略顯雜亂的黑長髮，穿著有些破舊又有點髒污的運動服。在老師的介紹下，害羞的站起來小聲與大家打招呼。她顯得有些不知所措，只說了自己的名字就呆站在原地，老師只好請她先坐下。

婷如剛來新學校，對一切都感到很陌生，也不太知道該說什麼、做什麼，總是一個人靜靜的坐在角落裡。同學們對婷如感到很好奇，所以聚在一起時難免會小聲的猜測與討論婷如是從哪裡來的？有的說婷如是從山上的小學轉來的，因為她身上運動服繡的字；有的說婷如跟奶奶住，因為有看過一個年紀很大的女人來接她放學。

這些試探的眼神與小聲的議論，讓婷如感到很不自在。有些同學的表情動作，更讓婷如猜想他們是不是在取笑她。這讓婷如感到不太舒服，但她不知道該怎麼處理，也不知道該對誰說，就變得更加沉默了……。

一天午休，我看到婷如呆坐在角落，孤單的低著頭，似乎不太想與大家互動。看她那樣，我不禁想起自己剛上學時的情景。那時，我也曾因為不認識新環境而感到不安，心裡很害怕沒有人會和我說話。多虧了我現在的好朋友——詩涵，那時她主動來找我聊天，大方開朗的態度讓我覺得溫暖又安心。在彼此的陪伴下，我很快的就適應了新環境。

於是，我鼓起勇氣，走向婷如，坐在她的旁邊，輕聲對她說：「嗨，婷如，我是小玲，你要和我們一起玩紅綠燈嗎？」婷如抬起頭，眼神有些驚訝，但看到我微笑的臉，她的嘴角也露出了些微笑容。「好啊——」婷如輕輕回答，語氣中透著一絲小心，但也有點期待。

從那天開始，我每天都會主動找她聊幾句，告訴她一些班上的趣事，還介紹了幾個同學給她認識。隨著時間的推移，婷如的笑容多了，也會主動來找我們聊天、玩遊戲，她真正成為了班上的一分子。看著婷如的笑容，我心裡也感到一種說不出的滿足。

（作者：施宛君）

22. 依據文章內容，婷如剛轉學來的時候，為什麼會感到不安？

- ① 說話太小聲大家都沒聽到。
- ② 對新學校的環境感到陌生。
- ③ 不喜歡別人一直盯著她看。
- ④ 小玲還沒有主動跟她說話。

23. 依據文章內容，作者為什麼要將標題訂做「我懂你」？

- ① 回想起與婷如相似的處境。
- ② 在觀察中知道婷如的背景。
- ③ 感謝詩涵伸出友誼的雙手。
- ④ 自己也喜歡坐在角落沉思。

24. 依據文章內容，本文要傳達的主旨是什麼？

- ① 我們不應該讓新同學孤單。
- ② 到新環境要主動接觸同學。
- ③ 關懷與行動能帶給人溫暖。
- ④ 人面對新環境都會很不安。

歡迎，請上船

搬家那天，小威把從小到大的玩具收成好大一箱。抬上車，一隻黃色小鴨鴨從紙箱裡鑽出頭來。這是小鴨鴨第一次離開家，他睜著圓圓的大眼睛東看西看。

小威回頭看看家，依依不捨的上車了。小貨車撲撲撲的往前，突然一隻小狗從車子前面衝過。小威爸爸急忙踩煞車，噫——小狗沒事，小威和爸爸也沒事；但黃色小鴨鴨卻滾下來，滾進水溝裡。

黑漆漆的水溝裡，什麼都看不清楚，只有爛爛的泥巴和臭臭的味道。

「我在這裡呢！」小鴨鴨大叫，「小威！小威！我在這裡！」

小威沒聽到，小貨車沒停下來，撲撲撲的走了，越走越遠。

這下該怎麼辦呀？

一隻小老鼠咬他的尾巴：「你這隻烤鴨不好吃。」

「我不是烤鴨。」小鴨鴨說。

「所以沒有用處。」小老鼠把他踢進水裡。「我得去找食物，沒空理你。」小老鼠連再見也沒說就走了。

小鴨鴨眼角含著淚水：「我有用處，我真的有用。」

小鴨鴨被水流慢慢的帶走。前進呀前進，不知道過了多久，前方出現一點亮光，由小而大，從暗到亮。他流進那片光，接著穿出了水溝，啊——流進了一條小河。

天空變寬了，河邊開滿小花。哇！連空氣也變好了。

小鴨鴨看到一隻大青蛙從水裡抬起頭，看起來凶凶的。

「你不是真鴨子。」大青蛙驕傲的問：「你會潛水嗎？」

小鴨鴨回說：「不會。但是你如果按按我，我會呱呱呱。」

大青蛙按了他一下，小鴨鴨卻發不出聲音。

「壞掉了，難怪沒人要。」大青蛙露出輕視的表情。

「我是自己掉下來的，不是沒人要的，我的主人叫……」小鴨鴨還在解釋，大青蛙卻跳走了。

一片特別低的荷葉上，站了六隻小螞蟻。

「喂，鴨子。」一隻扛著米粒的黑螞蟻在叫喚。他們的頭上都是汗水。

小鴨鴨說：「什麼事？我不能吃，也不會潛水呵！」

「現在我們只想搭船。」黑螞蟻說：「我們已經從早上走到現在了。」

「歡迎呀！」小鴨鴨說：「歡迎你們跟我做伴。」

陽光很強，風很涼，風裡還有荷花的味道，幾隻小魚游在水底下，他們也想邀小鴨鴨比游泳：「看誰先游出這片荷花田。」

小鴨鴨搖搖頭：「我得送小螞蟻回家。」

綠色的荷葉在風裡搖曳，幾隻小蜜蜂提著花蜜：「小鴨鴨，我們也想搭船，行不行？」小鴨鴨驕傲的說：「歡迎，請上船。」

這艘小船，歡迎大家搭乘，順著藍色的水流，小鴨鴨會載著大家，向前再向前。

（本文改寫自王文華〈歡迎，請上船〉——《103 年童話選》/ 九歌出版社）

25. 小鴨鴨出現在水溝裡的原因是什麼？

- ① 因為汽車急煞而掉出紙箱。
- ② 為了要跟大青蛙比賽潛水。
- ③ 跟小螞蟻約好載他們回家。
- ④ 想證明自己有獨特的能力。

26. 下列哪一個選項符合小鴨鴨的心境歷程的轉變？

- ① 害羞→害怕→慌張→好奇
- ② 害羞→慌張→害怕→好奇
- ③ 好奇→難過→慌張→自信
- ④ 好奇→慌張→難過→自信

27. 這個故事主要想告訴我們什麼想法？

- ① 每個人都有屬於自己的獨特優點。
- ② 在人生的道路上必須要找到伙伴。
- ③ 任何人都必須要培養自己的專長。
- ④ 所有人都不應該取笑別人的短處。



在廣闊的大海中，有好多美麗的魚兒優游，但有一種魚長得不像魚，身體直立於海中，還有長長的嘴跟尾巴，睜著圓圓的眼睛隨著海流晃啊晃。沒錯！牠就是可愛的海馬。

海馬是海龍科的魚類，生活在溫暖、有海草或珊瑚生長的淺水海域。牠沒有尾鰭，只有長長的尾巴。

海馬雖然是魚，但行動方式卻跟一般魚類不同，魚兒擺動尾鰭游泳，海馬卻是挺直著身體游泳。由於沒有靈活的尾鰭，所以靠著胸鰭保持平衡，擺動背鰭前進。

看起來呆呆的海馬，其實擁有一身好本領。牠披著堅硬的骨板，有靈活的尾巴，有分開轉動的眼珠，更有如同變色龍般的變色能力，讓牠們在危機四伏的大海中，能夠確保自己的安全。

跟著環境變顏色

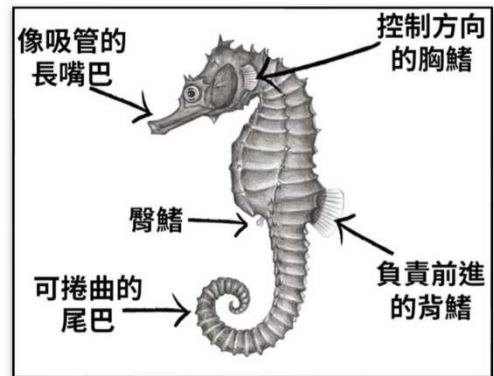
海馬的體色會隨著環境改變，以用來躲避天敵和獵捕獵物。因為海馬的皮膚上有許多色素細胞，透過這些細胞的膨脹和收縮來改變體色。世界上最小的海馬——豆丁海馬，就是利用這種變色能力，讓自己完美的隱藏或埋伏在珊瑚礁中。

長尾巴穩住身體

海馬是全世界游得最慢的魚，畢竟牠只能靠著一小片的背鰭來推動前進。不過，海馬的長尾巴卻很靈活，牠精彩的求偶舞就是靠尾巴來舞動的。除了游動期間，牠們在休息或是獵食的時候，更會利用尾巴纏住珊瑚或海草，穩固自己不被海流沖走，讓自己更安全。

長嘴巴吸食東西

海馬沒有牙齒，牠們的嘴巴很小，但吸力很強，可以將獵物吸入嘴中。靠著長嘴巴吸食浮游生物和小型甲殼類生物，然後直接進入腸道消化。由於海馬沒有胃，消化功能比較不好，所以一天要吃上好多餐，才足以維持生命。



分開轉動的眼珠

海馬的眼睛也跟變色龍一樣，兩邊的眼珠可各自獨立轉動，以便在覓食的同時，能注意周遭環境是否安全。

（本文改寫自〈我是海馬 我是魚！〉／康軒學習雜誌

圖片來源：國立海洋生物博物館）

28. 依據文章內容，下列哪一個選項是正確的？

- ① 海馬有長長的嘴和長長的尾巴。
- ② 海馬靠著尾鰭擺動來游泳前進。
- ③ 海馬只有在獵捕獵物時，才會變化體色。
- ④ 海馬消化功能很好，所以一天吃很多餐。

29. 文章中提到海馬擁有一身好本領，下列哪一項本領無法幫助海馬避開危險？

- ① 色素細胞能變色
- ② 長嘴巴的強吸力
- ③ 眼珠能分開轉動
- ④ 可捲曲的長尾巴

30. 我們如果要幫這篇文章訂題目，下列哪一個選項最合適？

- ① 海馬的運動習性
- ② 海馬的生存方式
- ③ 海馬的生活環境
- ④ 海馬的飲食習慣